

הוראה קשובה אל המושג:  
יום ולילה של כדור הארץ,  
במבט מהירח

אפרת נבו וירון שור

יישום הוראה קשובה בהקשר האקדמי

הקשבה אל התלמידים

כשהם נדרשים לשנות את נקודת המבט



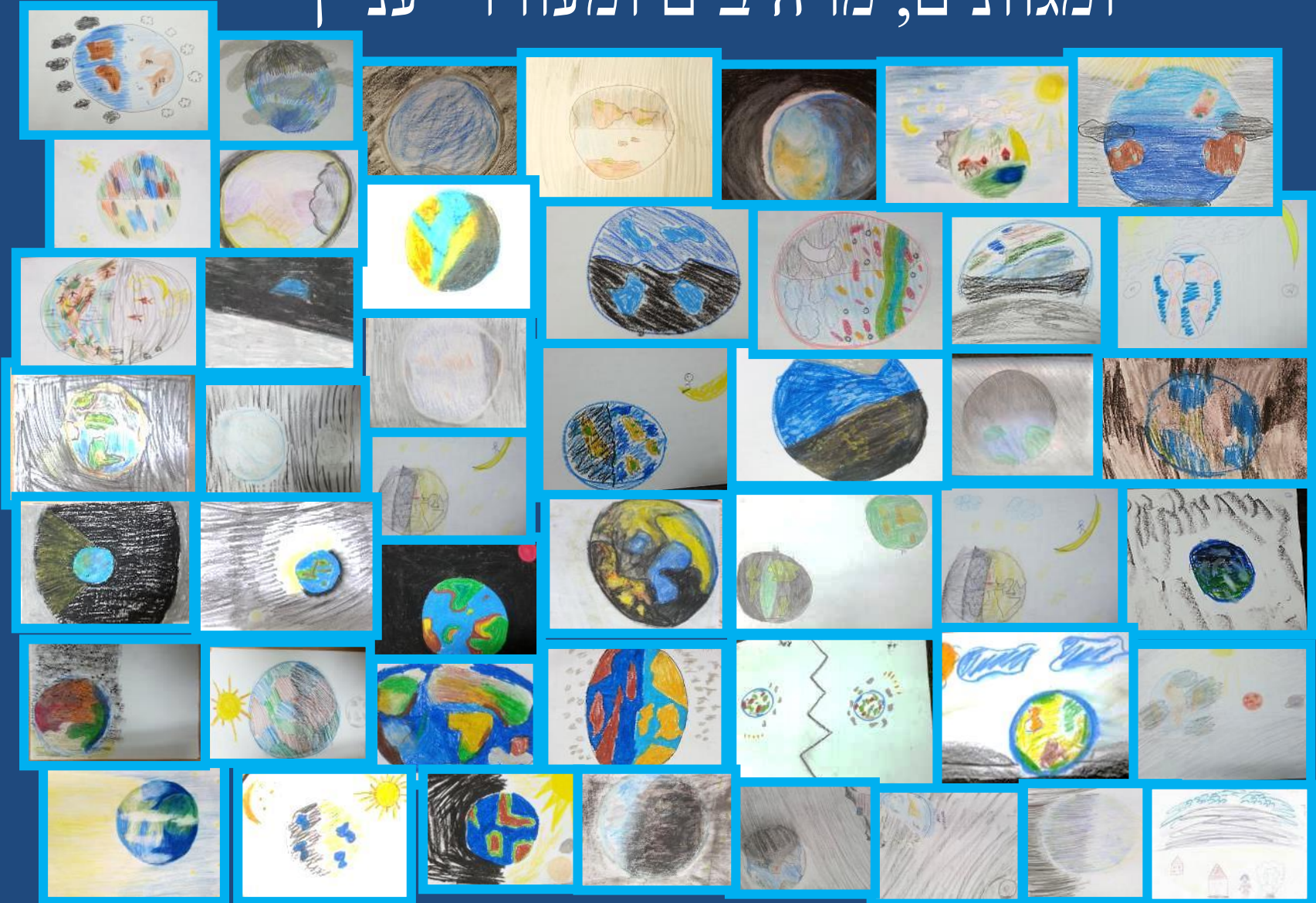
- סטודנטיות וסטודנטים התבקשו לדמיין את עצמם כעומדים על הירח ולבצע את המשימה הבאה :

# איך נראים היום והלילה של כדור הארץ מהירח?

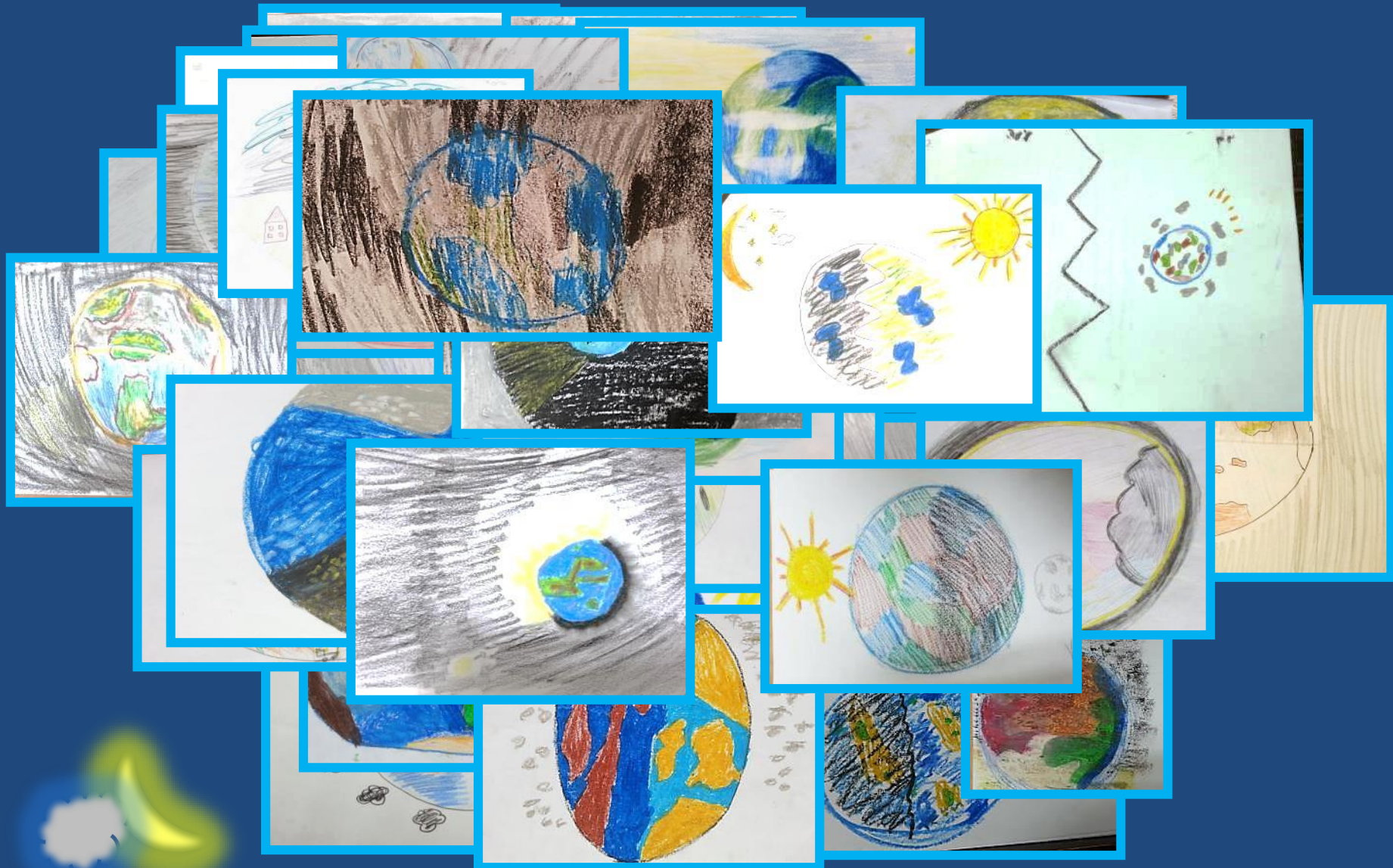
- דמיינו עצמכם כאסטרונוטים. אתם עומדים על פני הירח ומתבוננים בכדור הארץ ללא אמצעי עזר.
- ציירו את כדור הארץ כפי שאתם רואים אותו. כללו בציור שלכם את היום והלילה של כדור הארץ, כפי שאתם רואים אותם מן הירח.
- הוסיפו גם את העננים, את הצבעים של כדור הארץ וסימני חיים הנראים לדעתכם מן הירח.



# במהלך השנים התקבלו עשרות ציורים, שונים ומגוונים, מרהיבים ומעוררי עניין



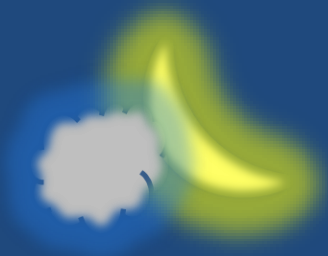
מה עושים עם כל כך הרבה תשובות ?



המורה משהה את התשובה ומקשיבה:

" מכיוון שחיבור בין הנלמד לבין הלומד יכול להפגיע, המורה נדרשת לחשיבה רחבה וגמישה. עליה להיות נכונה לבלתי צפוי, שכן תפיסות ראשוניות של לומדים מתקשרות אל עולמות מגוונים וייחודיים. המושג הנלמד אינו מתחבר בהכרח בחשיבת הלומדת להקשרים דומים לאלה שמצויים בחשיבת המורה."

(שור, 2019, אומנות ההוראה הקשובה, ע' 157)



# בכל אחד מהציורים של התלמידים יש מידע רב חשיבות, התורם לתהליך ההבנה

## האישי והכיתתי :

- רוב הציורים משקפים ידע כלשהו.
- החלקים החסרים בציור, חשובים לא פחות.
- הציורים מכילים לפעמים היבטים רגשיים.
- בציור לעתים יש תוספות שלא התבקשו במשימה, שהעובדה שהתלמיד כלל אותן מלמדת משהו.
- ההתבוננות של המורה בציורים מאפשרת הקשבה לכל תלמיד הנמצא בכיתה, והקשבה לכיתה כולה ביחס למושג הנלמד.
- ההתבוננות של כל חברי הכיתה בציורים של חבריהם מלמדת אותם: דברים אודות המושג הנלמד, דברים הקשורים להבנה שלהם, ודברים אודות העמיתים בכיתה.



מה למדנו מהציורים על הבנת המושג ?  
למדנו שהיו כאלו שחלקו את החלל ל "ממלכת היום  
וממלכת הלילה" וראו ביום ולילה תופעה קוסמית





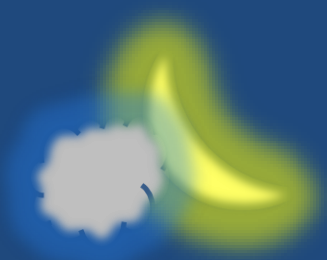
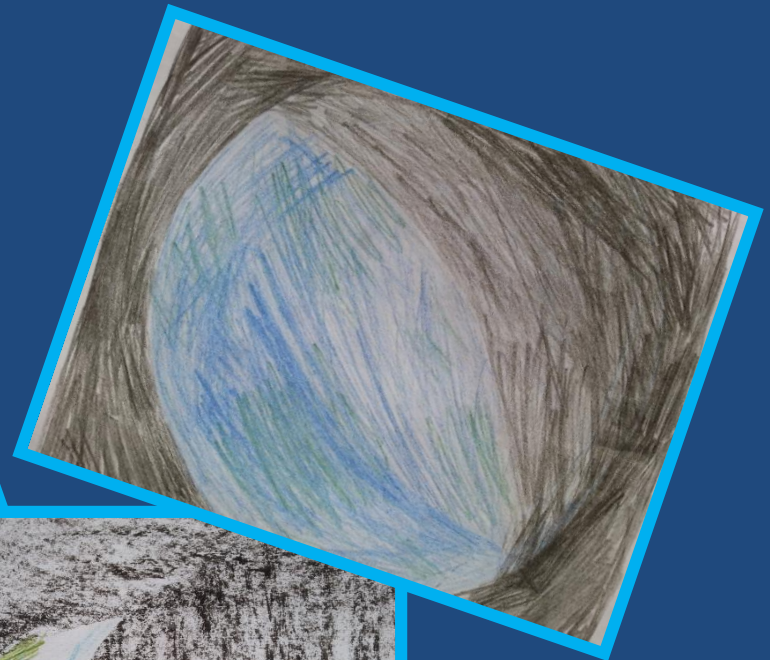
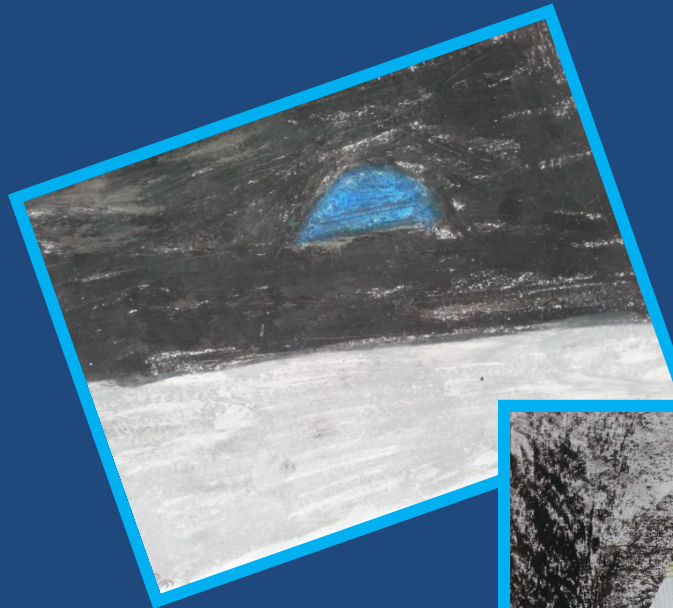
למדנו שיש כאלו שלא היו בטוחים כיצד נראה הלילה  
של כדור הארץ, ולכן הם קצת כיסו וקצת גילו



למדנו שהיו כאלה שבחרו לצייר את כדור הארץ  
במופע יום בלבד



והיו שהיו קרובים מאוד לתשובה המדעית

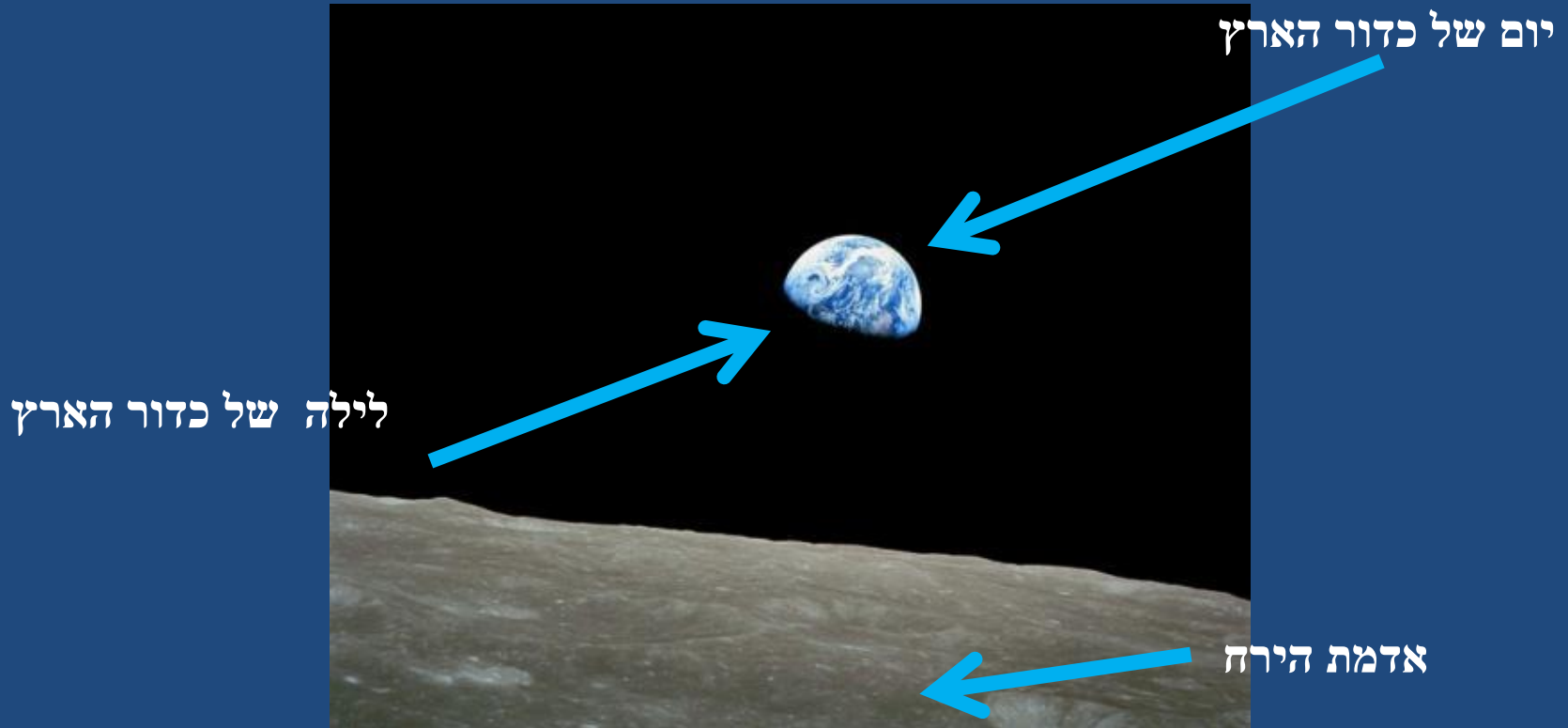


# מה עוד למדנו?

- שכל אחד ניסה להתמודד עם המשימה בדרכו.
- שהמשימה עוררה הרבה אי-ודאות, שיצרה מצד אחד בלבול ותסכול ומצד שני עניין, סקרנות ופליאה
- שהשהיית התשובה המדעית, הייתה קריטית ליצירת תהליכי הלמידה
- שסובלנות לתשובות מגוונות בדרך ההוראה הקשובה מפחיתות את החרדה מ"תשובה שגויה"
- שהקדשת זמן לשיח הכיתתי אפשר את הבנת התשובה המדעית כשהיא נחשפה.



# ואיך באמת נראים היום והלילה של כדור הארץ מהירח ?



[זריחת הארץ" כפי שצולמה על ידי צוות משימת אפולו 8 בדצמבר 1968](#)

# תודה

