

מבית מדרש לסמינר ולמכללה אקדמית,

תרע"ד-תשס"ד:

תולדות בניין המכללה לחינוך ע"ש דוד ילין בירושלים*

בית המדרש למורים הראשון בארץ ישראל נוסד בירושלים בתרס"ד (1904) על ידי חברת 'עזרה' ליהודי גרמניה ('Hilfsverein der deutschen Juden'). בית המדרש הוקם ליד בית הספר העממי לבנים ילמלי שהיה ברשות החברה בירושלים.¹



משפחת דוד ילין (תרמ"ה).

יושבים מימין לשמאל: רחל דנין, יהושע ילין, שרה ילין, איטה ילין, עומדים מימין לשמאל: מרים ילין, יחזקאל דנין, שרה מני, שלמה ילין, דוד ילין (מחזיק בידו את בתו הבכירה חנה)

השנים שקדמו להקמתו של בית המדרש למורים 'עזרה' היו שנות תחייה והתעוררות של הלשון העברית; חסידי הלשון העברית, במיוחד מקרב היישוב החדש, השקיעו מאמצים רבים להפוך את העברית לשפה מדוברת בחיי היום-יום ולשפת הוראה יחידה הנלמדת בכל מוסדות החינוך בארץ. מנגד, אנשי 'עזרה' ותומכיהם, בעיקר מקרב החוגים המשכילים של היישוב הישן, סברו שעדיין לא הגיעה השעה להפוך את העברית לשפת הוראה יחידה במוסדות החינוך, בשל חיסרון במילים עבריות מודרניות ובספרי לימוד להוראת המדעים המדויקים.²

המאבק על השימוש בעברית כשפת הוראה שלטת בבתי הספר הגיע לשיא חדש עם ההכנות להקמתו של הטכניון בחיפה. בשנת תר"ע ביקשו ראשי החברה להקים מכון גבוה למדעים טכניים ולידו גם בית ספר ראלי בחיפה. לקראת השלמת הבנייה בתרע"ב, החליטו ראשי 'עזרה' כי שפת ההוראה בטכניון תהיה גרמנית ולא עברית כמקווה.

* שם המוסד להכשרת מורים השתנה במרוצת השנים. במאמר זה השתדלנו להשתמש בשמות שהיו מקובלים בתקופות הנסקרות.

1 מ' אליאב, ארץ-ישראל ויישובה במאה הי"ט: 1777-1917, הוצאת כתר, ירושלים 1978. עמ' 397.

2 שם, עמ' 412.

הוויכוח הציבורי על שפת ההוראה במוסדות החינוך התפשט עד מהרה בקרב כל היישוב העברי בארץ ישראל.

בתולדות התחייה הלאומית והחינוך העברי ידועה שנת תרע"ד כשנת 'סופה וסערה', ובמרוצת הזמן כונה הוויכוח בשם 'מלחמת השפות'.³

בין הדמויות המרכזיות במאבק זה בלטה אישיותו הכריזמטית של דוד ילין הצעיר. פועלו החינוכי החל בתרמ"ג (1883), כששימש מורה בבית הספר 'אליאנס' (Alliance Israelite Universette).

בשנת תרמ"ט (1889) עבר ילין להורות בבית הספר 'למל'. עם יסודו של בית המדרש למורים על ידי חברת 'עזרה' בשנת תרס"ד (1904) החל דוד ילין להורות

שם לשון עברית ותנ"ך, וכן שימש סגן מנהל. בתפקיד זה שימש ילין עד להתפטרותו מן המוסד, על רקע הסכסוך של מלחמת השפות בתרע"ד (1913), ובאותה שנה ייסד את בית המדרש למורים העברי בירושלים.⁴

הוספת המילה **עברי** לשמו של בית המדרש החדש באה להדגיש את אופיו הייחודי; עברי - בלשון ההוראה בו, ברוחו ובייעודו.⁵ זה היה בית המדרש למורים העברי הראשון בארץ ישראל שהוקם באישור הממשל העות'מאני.⁶

במאמרנו זה נשחזר את המקומות שבית המדרש למורים העברי פעל בהם מאז כוננו דוד ילין ועד לשנתו התשעים שחלה השנה, תשס"ד.⁷



דוד ילין ואיטה פינס - אירוסייהם (תרמ"ה)

3 בהרחבה ראה שם, עמ' 410-412.

4 א' אבן-שושן (עורך), בית המדרש למורים העברי הממלכתי, ע"ש דוד ילין, שנת החמישים לייסודו: תרע"ד-תשכ"ד, הוצאת בית המדרש למורים העברי הממלכתי, ירושלים תשכ"ד (להלן: אבן-שושן, תשכ"ד), עמ' 15. חוברת חשובה זו חוברת בידי אבן שושן, מנהל בית המדרש העברי למורים, במלאות יובל להקמתו. בעניין דומה ראה גם א' אבן-שושן, "בית המדרש למורים בבית-הכרם" בתוך: ש' קדרי (עורך), בית הכרם בת הארבעים: תרפ"ג-תשכ"ג, הוצאת דפוס סלומון, ירושלים תשכ"ו, עמ' 164-170 (להלן: אבן-שושן, תשכ"ו), עמ' 165.

5 אבן-שושן, תשכ"ד, עמ' 15. וכן דבריו של דוד ילין, בתוך: פרשת התגינה להנחת אבן היסוד לבנין בית המדרש למורים העברי בירושלים (בלי שם מחבר), הוצאת ועד הבניין של בית המדרש למורים העברי בירושלים, תרפ"ז, עמ' 1-28 (להלן: פרשת החגיגה), עמ' 5.

6 חוברת ללא שם המחבר, בית המדרש למורים העברי, ירושלים תרע"ד, עמ' 1.

7 אצל אבן שושן, תשכ"ד עמ' 18-19 תחת הכותרת "אלה מסעי בית המדרש למורים העברי בשכונות ירושלים עד בואו אל נחלתו בבית הכרם" יש תמונות של המבנים, כתובותיהם, ציון השנים שבהן בית המדרש שכן בהם ושם המוסד ששכן בהם בתשכ"ד.

בראשית דברינו נצביע על הארעיות שאפיינה את מיקומו של המוסד ועל מעברו ממבנה אחד למשנהו בפרקי זמן קצרים יחסית. עיקרם של הדברים נייחד לבניין הקבע של בית המדרש בשכונת בית-הכרם, ונעמוד על השינויים שחלו בו מאז הקמתו.

אתגר נוסף במאמר זה, לבדוק אם קיימת זיקה בין התפתחותו הפיזית של בית המדרש להתפתחותו הפדגוגית והאקדמית.

מההקמה עד למבנה הקבע: תרע"ד-תרפ"ח

ביום ט"ו בכסלו תרע"ד נוסד בירושלים בית המדרש למורים העברי על ידי דוד ילין וצוות מורים נאמני הלשון העברית ממפוטרי סמינר 'עזרה'. אליהם הצטרפו כשישים וחמישה תלמידים מסמינר זה.⁸

בראשית דרכו עבר בית המדרש העברי ממבנה אחד למשנהו בפרקי זמן קצרים יחסית.

לידתו של בית המדרש הייתה בשדה הפתוח, בין סלעי ירושלים ממש, ויומו הראשון הונצח בזיכרונותיו של ד"ר פסח חברוני, אחד המורים הראשונים במוסד:

"באחד מימי כסלו הבהירים יצאנו בסך קבוצת מורים ותלמידים, אל מחוץ לחומות ירושלים. משהגענו אל שדה טרשים נרחב, צנח ילין וישב על אחד הסלעים. המורים והתלמידים התיישבו מסביב בחצי גורן עגולה ונשאו דוממים עיניהם אל ילין.

ידידי, - פתח ילין ואמר- הנני מדבר אליכם היום לא כמורה לתלמידים, לא כמנהל בית המדרש, כי כולנו היום בבחינת תלמידים המגששים דרכם, המנסים לבור את הדרך הישרה להגשמת ייעודם".⁹



ת"ת המסורה - אהבת תורה בתשס"ד



בית הספר תחכמוני בעבר
נלקח מחוברת היובל, תשכ"ד

8 אבן-שושן, תשכ"ו, עמ' 167.

9 אבן שושן, תשכ"ו. וכן אבן שושן, תשכ"ד, עמ' 15-16.

לא חלפו ימים רבים ובית המדרש שופך באחד הבניינים שמחוץ לחומת העיר העתיקה, באזור שלימים הוקמה בו שכונת מקור ברוך.¹⁰ בבניין שוכן היום תלמוד תורה 'המסורה' - אהבת תורה, ובעבר שכן בו בית הספר 'תחכמוני'.¹¹

בית המדרש העברי למורים פעל בבניין זה שנה אחת בלבד - בתרע"ד.

בית המדרש הוקם בתקופה סוערת מבחינה מדינית, פרוץ מלחמת העולם הראשונה. לכן, בשנים הראשונות להקמתו התקשה לתפקד ופעילותו נפסקה כמעט כליל. רבים מהמורים והתלמידים אולצו לעזוב את הארץ כי נחשדו בהיותם נתיני ארצות אויבות לטורקיה. אחרים שהיו בעלי נתינות טורקית גויסו לצבא. דוד ילין ומשפחתו הוגלו לדמשק בשל חשד לפעילות ציונית.

המצב הכלכלי והמדיני הקשה הביא לכך שבית המדרש נדד בשנות המלחמה ממבנה אחד למשנהו.

המבנה השני שבו שכן בית המדרש היה ברחוב החבשים, היום רחוב אתיופיה מס' 7. כאן שכן המוסד בשנים תרע"ה-תרע"ו. הבניין עומד היום על כנו ומשמש בית פרטי למגורים.



הבניין ברחוב אתיופיה מספר 7 - בשנת תשס"ד

הבניין
ברחוב אתיופיה
נלקח מחוברת
היובל - תשכ"ד



10 שכונת מקור ברוך נוסדה בשנת תרפ"ד (1924), והיא נקראת ע"ש מייסדה ברוך הירשנוף מארצות הברית (ז' וילנאי, ירושלים העיר החדשה, כרך ג', דפוס המקור בע"מ, ירושלים 1974, עמ' 256).

11 מן הראוי לציין ששינוי באופי האוכלוסייה בסביבה גרם במרוצת השנים לשינוי הייעוד של מוסדות החינוך באזור כולו. בית-ספר תחכמוני הממלכתי דתי היה הסנונית הראשונה שבישרה את התהליך הנזכר. לפני כשלושים שנה הוסב בית-הספר תחכמוני לתלמוד-תורה 'המסורה', ולפני כחמש עשרה שנה אוחד עם ת"ת 'אהבת התורה'. תודתנו לרי' משה אהרון פריצקי, מלמד בת"ת, על המידע בענין זה.



בית סעידוף,
ר' יחיא נהרי בחזית הבניין
נלקח מחוברת היובל תשכ"ד

תחנתו השלישית של הבית היתה ב'בית סעידוף' שבמעלה רחוב הסולל (היום רחוב החבצלת). שם שכן בין השנים תרע"ו-תרע"ז. המבנה המקורי הנראה בתצלום כבר אינו קיים הרבה שנים. על חורבותיו הוקם בניין בעל ייעוד מסחרי שנקרא 'בית הקשתות'. גם מבנה זה נהרס, ובאתרו הוקם מבנה מפואר המשמש חלק מהקמפוס של מכללת הדסה.¹²

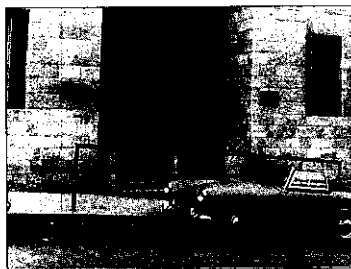
בשנת תרע"ח עבר בית המדרש לאתרו הרביעי, בבניין בית היתומים הספרדי בסמטת בורוכוב בשולי שכונת אבן-ישראל. הכניסה לבית היתומים היא מן הסמטה היוצאת מרחוב יפו מס' 91.



בתשס"ד



בניין בית היתומים בעבר
נלקח מחוברת היובל תשכ"ד



בניין סמינר ליפשיץ
נלקח מחוברת היובל תשכ"ד

היום בקומה העליונה של בניין בית היתומים לשעבר נמצא בית כנסת 'אחדות ישראל', על שם עולי הגרדום חברי האצ"ל. בבית כנסת זה מונצחים שמותיהם של כל חברי האצ"ל שהלכו לעולמם.¹³

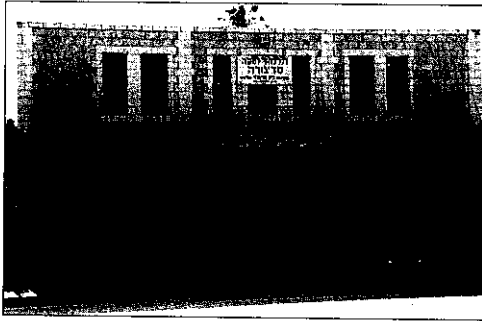
12 בתמונה שנשמרה מאותם ימים עומד ליד המבנה הישן ר' יחיא נהרי-לוי, ששירת בתפקיד אב הבית של בית המדרש במשך 46 שנה, מאז הקמתו ועד לשנת תש"ך, עת פרש לגימלאות.

13 תודתנו ליוסף בן-חיים (ויטלזון) המופקד על תחזוקת בית-הכנסת.

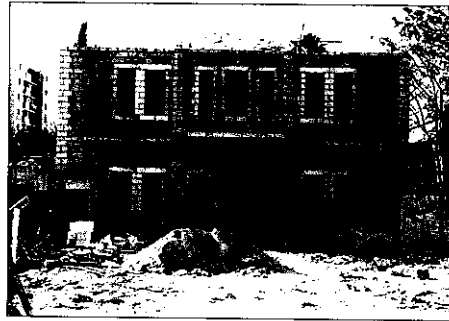
עם הכיבוש הבריטי של ירושלים ושל ארץ ישראל, בדצמבר 1917, נפתח פרק חדש בתולדות בית המדרש למורים העברי. דוד ילין חזר מגלותו ושערי בית המדרש שבו ונפתחו.

בשלב זה השתכן בית המדרש במבנה המשמש היום את האגף הישן של סמינר 'מזרחי' ע"ש ליפשיץ ברחוב הלל מס' 17. כאן שכן בית המדרש בשנים **תרע"ט-תר"פ**.

התחנה השישית והאחרונה של בית המדרש, בטרם הגיע אל המנוחה ואל הנחלה, הייתה ברחוב ישעיהו מס' 7 בשכונת זיכרון משה. זה היה מבנה גדול בעל שתי קומות, סמוך לבית הספר 'למלי'. כאן שכן בית המדרש משנת **תרפ"א** עד לשנת **תרפ"ז**. היום נמצא בבניין זה תלמוד תורה 'סדיגורה'. דומה שפעילותו בסמוך לבניין בית הספר 'למלי' היא מעין סגירת מעגל לבית המדרש. כאן, שלא כמו במקומות האחרים, נמשכה פעילותו שנים אחדות.



הבנין כפי שצולם בתשס"ד



הבניין ברחוב ישעיהו מס' 7, נלקח מחוברת היובל תשכ"ד,

אולם גם בניין ארעי זה היה צר מלהכיל את המוסד שהלך וגדל עם השנים, והמאמץ לתור אחר מקום מתאים יותר היה לצו השעה.

לסיכום: מאז הקמתו של בית המדרש למורים העברי ב-1913 יצאו ממנו מורים רבים שלימדו כמעט בכל בתי הספר העבריים ברחבי הארץ, הן בערים הן במושבות. למרות חשיבותו הרבה בהכשרת מורים להוראה בעברית והגידול הניכר במספר התלמידים, נדד בית המדרש בין מבנים שכורים שאינם מתאימים ליעודם במשך כמחצית יובל שנים. בשל כך נוצר צורך חיוני לחפש אכסניה קבועה שתתאים לצרכים החינוכיים המודרניים.

מטרה זו הושגה עם הקמת מבנה הקבע של בית המדרש למורים העברי בשכונת בית-הכרם.

הקמת מבנה הקבע של בית המדרש בשכונת בית-הכרם: תרפ"ז-תרפ"ח

רכישת הקרקע

תהליך התכנון וגיוס הכספים להקמת בניין הקבע של בית המדרש נמשך כחמש שנים. בתרפ"ה יצא דוד ילין לארצות הברית לסדרת הרצאות אורח באוניברסיטת קולומביה שבניו יורק ובמרכזים יהודיים אחרים בארצות הברית. במהלך הביקור הצליח לעניין משכילים ונדבנים מקרב הקהילות היהודיות, והם סייעו לו בגיוס הכספים להקמת ועד וקרן להקמת הבניין החדש.¹⁴

עם הקמת הוועד והאגודה הוחל בחיפושים אחר מקום ראוי למשכן הקבע של בית המדרש. האתר המתאים נמצא בשכונת בית-הכרם, שהייתה אז חדשה ומרוחקת מגרעין השכונות היהודיות שהוקמו מחוץ לחומותיה של העיר העתיקה. חברי השכונה היו ברובם מורים, סופרים ומשכילים שהתאגדו בראשית תרפ"א לאגודת 'בני בית' כדי לבנות את שכונתם. לאחר הגשת תכנית השכונה לרשויות העיר על ידי האדריכל ריכרד קאופמן וקבלת האישורים המתאימים נורתה אבן הפינה לשכונה החדשה, ביום ו' בתמוז תרפ"ב - אוגוסט 1922. השכונה החדשה נבנתה על פי הדגם של שכונת גנים.¹⁵



בית-הכרם בראשיתה

14 חוברת בלי שם המחבר, בית-המדרש למורים העברי בירושלים, הוצאת אגודת הבנין לבית המדרש למורים העברי בירושלים, ירושלים תר"ץ. עמי ה-ו (להלן: בית-המדרש, תר"ץ). באותו עניין ראה גם אבן-שושן, תשכ"ד, עמי 20.

15 מי לויך, העיר כמוזיאון - אמנות ואדריכלות מודרנית, הוצאת מכון ירושלים למחקר והקרן לירושלים, ירושלים, 1980 (החוברת בלי מספור עמודים).

ריכרד קאופמן תכנן בשנות ה-20 המוקדמות שכונות גנים נוספות ברחבי ירושלים: תלפיות, רחביה, בית וגן, קריית משה ומקור חיים. שכונות אלה התאפיינו בשטחי גנים נרחבים בין הבתים ובצירי תנועה במרכז השכונות שאפשרו להולכי הרגל לחצותן בלא צורך בהליכה בעורקי תחבורה עמוסים.¹⁶

מעיון בפרוטוקולים המסכמים את הדיונים שהתקיימו בין נציגי אגודת הבניין של בית המדרש (דוד ילין, בן-ציון דינור) לבין ועד שכונת בית-הכרם (ראש הוועד יעקב האפט ואחרים) עולה שהיה ויכוח מתמשך בין הצדדים בכל הנוגע להוצאות הכספיות הכרוכות בהקמת הבניין. אמנם "הוקצתה" או "ניתנה במתנה" חלקת האדמה בת כ-50 דונם באזור הגבוה של השכונה, אך עם זאת דרש ועד השכונה תשלום מלא בעבור הקרקע וכן דרש השתתפות בהוצאות פיתוח הסביבה. הוצאות אלה כללו תשלום בעבור פיצוץ הסלעים, התקנת דרך הגישה סביב בית המדרש והקמת מאגר מים לשכונה בשטח הבניין. זאת אף שראשי בית המדרש הביעו את הסכמתם להקים על חשבונם בחלק מהבניין החדש אגף מיוחד שימש בית ספר לילדי השכונה.

כשנראה שהדברים הגיעו למבוי סתום, והוועד הביע את סירובו להשתתף בהוצאות כל שהן, הציע דוד ילין פשרה: שהוועד יפטור את בית המדרש מתשלום מסי הוועד לתקופה של חמישים שנה. אכן, הצעתו נתקבלה.¹⁷

בין הנושאים שהדגיש דוד ילין בפגישותיו עם ועד השכונה, במטרה לקרב אותם אל רעיונותיו, הייתה העובדה שהקמת בית המדרש בתחום השכונה עשויה לתרום לפיתוח המקום, גם מהבחינה הכלכלית וגם מהבחינה התרבותית והחברתית.¹⁸

בדיעבד מתברר שהקמת בית המדרש בלב שכונת בית-הכרם אכן תרמה להתבססותה של השכונה החדשה. ראשית, רבים מקרב תושבי השכונה הועסקו בהוראה בבית המדרש ובבית הספר היסודי. תלמידי בית המדרש ועובדיו שכרו חדרים אצל תושבי השכונה וסייעו בכך להכנסה נוספת לתושבים. הבניין שימש מקום מוגן בימי הפרעות, ובתקופות מאוחרות יותר היה גם מוקד חשוב לפעילות ה"הגנה" ברמת השכונה וברמה העירונית. נוסף על כך שימש בית המדרש גם מוקד תרבותי וחברתי לתושבי השכונה המבודדת.

16 שם, שם.

17 ארכיון המכללה, תיק ב/03.5/2, מכתבו של האפט לדוד ילין, מיום 7.7.27.

18 ארכיון המכללה, תיק ב/04.5/2, שנים 1928-1929, מסמכים שונים.

הנחת אבן הפינה

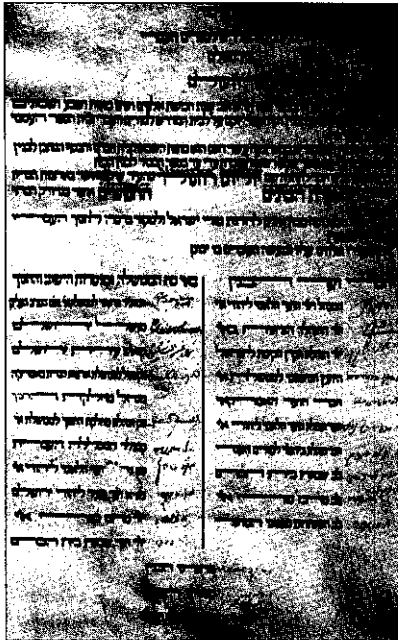


הליכה לחגיגת הנחת אבן הפינה - י"ב באב תרפ"ז

ביום י"ב באב תרפ"ז נערך ברוב פאר טקס הנחת אבן הפינה לבניין הקבע של בית המדרש. בטקס נכחו הנציב העליון הלורד פלומר, הקולונל סיימס ורעייתו, מושל ירושלים קיט רוטש, נציגי ההנהלה הציונית ובראשם הקולונל פרידריק קיש, ראש עיריית ירושלים ראגיב נאשישיבי, נציגים של הוועד הלאומי היהודי, חברי הסתדרות המורים, מנהלי בתי ספר עבריים מכל רחבי הארץ,

נציגי השכונה, בוגרי בית המדרש ועוד רבים אחרים.

לכבוד המאורע החשוב יצאה לאור בתרפ"ז חוברת חגיגית ובה תיאור מפורט של האירוע, הנאומים שנישאו והברכות שהתקבלו מרחבי הארץ ומהעולם היהודי.¹⁹



מגילת היסוד - תרפ"ז



דוד ילין נואם בטקס הנחת אבן הפינה

19 פרשת החגיגה, עמ' 1-28. חומר דומה התפרסם במקביל בחוברת שיצאה לאור באנגלית.

אכן, הקמת בית המדרש למורים העברי בירושלים הייתה אירוע בעל חשיבות ברמה הלאומית. ועד מורי חדרה הטיב לבטא תחושה זאת במברק שהתקבל לרגל חנוכת הבניין: "יהי רצון ויקים לנו בית זה בנאי רוח לבנין ביתנו הלאומי".²⁰

במברק מבית המדרש למורים בבוסטון בירכו: "ברכותינו: יהא בית מדרשכם מורה דרך לחינוך העברי".²¹

במברק שנשלח מבוגרי בית המדרש העובדים בהוראה בעמק יזרעאל נאמר: "תהא אבן היסוד לביהמ"ד למורים ראש פינה לבית החינוך של העובד בארץ".²²

לציון יום השנה הראשון להנחת אבן הפינה לבית המדרש הוקרן סרט מיוחד שהנציח את הטקס. ההקרנה החגיגית התקיימה באולם הראינוע 'ציון', ביום י' באב תרפ"ח, בשעה ארבע אחרי הצהריים.²³

האדריכלים ותכנית הבניין

את בניין בית המדרש למורים תכננו האדריכלים אליעזר ילין, בנו של דוד ילין, ומרדכי וילהלם הקר, ממייסדי שכונת בית-הכרם ותושב בה. מבצע עבודות הבנייה היה הקבלן והמהנדס עקיבא גליקשטיין, אף הוא תושב השכונה מראשית הקמתה. מן הראוי לציון בהקשר זה שבבניינים שתכננו הקר וילין בירושלים בולט השימוש ביסודות מזרחיים ויצירת וריאציות על מוטיבים עתיקים.²⁴

גם בתכנית בית המדרש החדש בבית-הכרם שילבו הקר וילין שיקולים פונקציונליים מערביים עם יסודות מהארכיטקטורה המזרחית. כך שולבה בחזית הבניין מערכת של שלוש קשתות מונו-מנטליות, ובגג המבנה שממול החזית תוכננה כיפה מרשימה ובולטת, אך היא לא נבנתה בפועל.



בניין בית המדרש בבנייה

20 שם, עמ' 27.

21 שם, עמ' 24.

22 שם, עמ' 19.

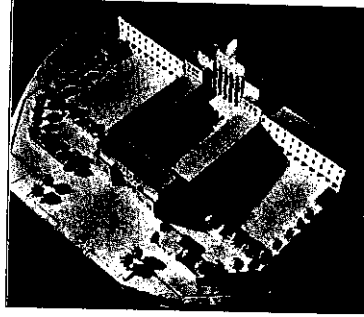
23 ראה הזמנה שנשלחה ע"י דוד ילין למכובדים: ארכיון המכללה, תיק/ב/03.5/2.

24 מי לוי, "יראשי פרקים למגמות הצמיחה והתגבשות של אמנות ואדריכלות מקומית בארץ-ישראל", קתדרה, 16,

תמוז תש"ם (יולי 1980), עמ' 194-204. עמ' 200.

בחזית נעשה שימוש באלמנט של חלונות צרים וקטנים, שבבנייה המסורתית נועדו לצורכי הגנה. הבנייה באבן המקומית והחצר הפנימית אף הם יסודות מקובלים בארכיטקטורה המזרחית.

את הדגם של תכנית בית המדרש הכינה מיוריאל בנטוויץ' (גיסתו של אליעזר ילין), לבקשתם של האדריכלים הקר וילין.²⁵

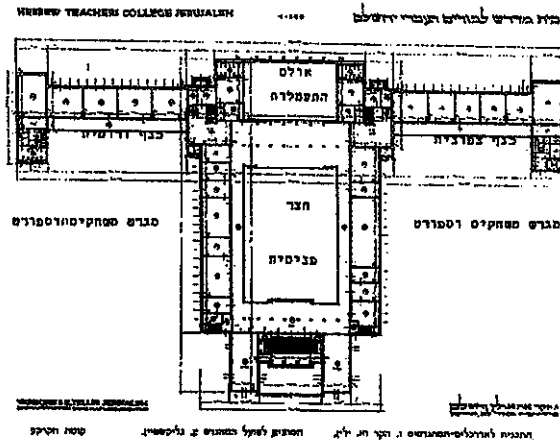


דגם המכללה

הבנייה הבנויה כמודל
Model of the Prospective Building

תכנית הבניין החדש של בית המדרש מורכבת ממבנה מלבני מרכזי שהוקם סביב לחצר קטורה. הכניסה הראשית אל בית המדרש ממוקמת בדרום מזרח. החזית המרשימה מורכבת ממערכת בת שלוש קשתות גבוהות ומגרם מדרגות רחב, המאפשר כניסה נוחה מהרחוב אל הבניין.

משני צדי המבנה המרכזי יצאו שני אגפים. האגף הצפון מערבי שימש את בית המדרש והאגף הדרום מערבי יועד מלכתחילה לשימוש בית הספר העממי לדוגמה שליד בית המדרש. לכל אגף היה צמוד מגרש משחקים גדול.



תכנית בית המדרש של הקר וילין - לפי קניימ 1:200

עם השלמת הבנייה יצאה לאור חוברת מיוחדת ובה תיאור כללי של תהליך ההקמה: "הבנין הזה נבנה בתכנית מודרנית המתחשבת עם כל צרכי המוסד: חדרי כתות, גם לבית-המדרש למורים וגם לבית-הספר לדגמא שעל ידו, אולם התעמלות גדול, שני מגרשי משחק לשני המוסדות האלה, אולמים לבית-הכנסת, לספריה, לציור, לשירה, למלאכה, לפיסיקה, לכמיה, ללמודי הטבע ולמסעדה לתלמידים וחדרים לאספות המורים, לעבודת התלמידים ולמעבדות שונות, לרופא המוסד, להנהלה ולמשרד, בור מים גדול ובנין לשמש המוסד... הבנין הזה העסיק במשך שלוש שנות הקמתו פועלים יהודים רבים, בהיות כל העבודה מההתחלה ועד סופה עשויה רק בידי יהודים. והוא עתה, אחד הבנינים היותר יפים אשר בבניני היהודים בירושלים".²⁶

תיאור נלהב וציורי של הבניין נמסר בירחון לענייני אמנות סמוך לגמר הבנייה: "עד עתה ידעה ירושלים היהודית סגנון אחד בבנין: צורת התיבה, בתים-תיבות, שקופים, אטומים, וקודרים. כל בית, ויהי קטן, בהכלתו נראה לנו כשקוע תחת משא אבניו, כנתון במחנק תחת גגו, כבית שנבנה לסוהר, ששבכות ברזל כבדות לחלונותיו ונגע הטחב בקירותיו, סמניו המובהקים... על פי רוב נבנו בתים אלה שלא על דעת המנדבים, אלא על דעת 'האדרכלים' הבנאים הערבים, ובמקרים רחוקים גם יהודים אשר לא שמשו בשום אסכולה של בנין, ורק בתי העיר העתיקה היו להם למופת; ...רדפנו אחרי הכמות ולא אחרי האיכות, אחרי רבוי משכנות ודירות- אורות-לולים, ולא בקשנו להשיג דירות-אורות ומשכנות מבטחים ונוחים וחי היושב בהם ולא שיחלה בהם! מה לא טובו בתיך, יעקב; משכנותיך- ירושלים!... בית המדרש למורים הנבנה עתה במאמצי מנהלו הי דוד ילין, יגול מעלינו את חרפת הבנינים הצבוריים שלנו... עם בנין ביה"מ למורים נכנסנו לתקופת-בניה חדשה. הבונים - אדרכלים וקבלנים ובנאים בעלי השכלה אדרכלית רחבה, נותנים לנו הפעם בית ספר ערוך, לכל צרכיו ודרישותיו בפנים ומהנה את העין במראהו החיצון... יותר מששים- שבעים חלוצים-חוצבים, סתתים, 'ממלטים', בונים וגם סבלים ועגלונים, וכל העושים במלאכה. קול הפטישים עולה, קול תרועת העבודה... ובפני כל נראה רגש השמחה שבלב, ההכרה כי בונים הם הבית הציבורי העברי הראשון לגודל ולנוי בירושלים שלנו... במועצה העליונה המיוחדת לבניני בתי ספר בהמבורג זכתה תכנית הבנין להכרה מיוחדת. היא הסבה כל עין בגדלה, בהיקפה, בקלותה וביפיה... ועל הלב עולה: הבנין הזה מכשיר את העברת הקונגרס הציוני לירושלים!...בנין נשא ונהדר בירושלים איננו לשעה ואיננו לפרטים, אלא- לדורות, לעם!"²⁷

26 בית-המדרש, תר"ץ, עמ' ר.

27 יי בניהו, "בית המדרש למורים העברי בבית-הכרם", תיאטרון ואמנות, גיליון 10-11, ניסן תרפ"ח (1928). עמ' 20-21 (להלן: בניהו, תיאטרון ואמנות). הדגשת המילים היא על דעת המחברים.



חזית הבניין החדש של בית המדרש

המעבר לבניין החדש

בשלהי שנת תרפ"ח (1928) עבר בית המדרש למורים העברי מביתו הישן והצר בשכונת זיכרון משה אל בניינו החדש בבית-הכרם.²⁸ השנתיים הראשונות למעבר היו שנות הסתגלות. בתקופה זו הושלמו לאטם הבנייה, הריהוט, התשתיות והפיתוח הסביבתי. עם כל

המאמצים שנעשו, הבנייה על פי התכנית המקורית לא הגיעה לידי גמר. רק שמונים אחוז מן התכנית הושלמה. שתי סיבות עיקריות עיכבו את השלמת הבניין: בראש ובראשונה, המשבר הכלכלי העמוק שארצות הברית הייתה נתונה בו בשנות העשרים, ובעניין זה נציין שתשעים אחוז מן התרומות הגיעו משם. הסיבה השנייה נעוצה במצב הביטחוני המעורער בארץ.

מאורעות תרפ"ט פגעו קשה ביישוב היהודי ורוב הכספים שנאספו בעולם היהודי לטובת היישוב בארץ ישראל הוקדשו למטרות שיקום ובניית ההריסות ברחבי הארץ. בימים קשים אלה של משבר ומועקה שימש בניין בית המדרש החדש מקום מחסה ומקלט לתושבי בית-הכרם והסביבה.²⁹

חיבורים אחדים התייחסו לנושא זה, ומתוכם בחרנו לצטט מדבריו של עמנואל יפה, תושב השכונה: "למאורעות תרפ"ט היה בבית הכרם גם צביון משפחתי-חברתי: כשגברה הסכנה הועברו כל תושבי השכונה לבנין הסמינר שבמרכזה ובו נמצאו במשך תקופה קצרה יומם וליל וגם אחר-כך הוסיפו לבוא וללון בו במשך תקופה מסוימת. באותם הימים נפרצו ונסדדו כמה בתים בקצווי השכונה, אך בסמינר שקקו חיים ערים וחדריו שימשו מעין 'אכסניית-נוערי' (מכל הגילים) רבת-אוכלוסים... לאחר זמן הגיעו יחידות צבא בריטי ותפסו את הבנין, הוטל עוצר-ליל ואז חזרו התושבים לבתיהם".

הבניין הכמעט גמור אוכלס, והמאמצים לגיוס כספים להשלמתו נמשכו גם במרוצת השנים הבאות. דומה ששלב זה של המעבר לבניין החדש היה גם השלב שבו החלו לכנות את המוסד בשם **סמינר בית-הכרם**.³⁰

28 אבן-שושן, תשכ"ו, עמ' 170.

29 בית-המדרש, תר"ץ, עמ' ו'.

30 עי יפה, "פירורים של זכרונות", בתוך: שי קדרי (עורך), בית הכרם בת הארבעים: תרפ"ג-תשכ"ג, הוצאת דפוס סלומון, ירושלים תשכ"ו, עמ' 225-228, עמ' 228.

תקופת הסמינר: תרפ"ח-תשל"ד

תקופה זו אינה מאופיינת בתוספות בנייה מרשימות במתחם הסמינר. המוסד התמקד בעיקר בגיבוש דרכו החינוכית ועתידו המקצועי. עם זאת, אפשר להצביע על כמה פרויקטים חדשים בתחום הבינוי שנוספו לבניין הקיים.

הגן הבוטני ע"ש אבינועם ילין

בשנת תרצ"ח נרצח אבינועם ילין (בנו של דוד ילין). אבינועם ילין היה מפקח על בתי הספר העבריים וחוקר הלשון הערבית. מותו הונצח בתחום בית המדרש בהקמת גן בוטני שנשא את שמו, גן אבינועם.³¹

בגן זה למדו תלמידי הסמינר להכיר את עצי החורש היים-תיכוני בפרט והשתמשו בו בלימודי הבוטניקה בכלל. בגן הותקנה ברכת נוי, ומסביבה נטעו צמחי מים למיניהם. המקום שימש גם פינת מרגוע לתלמידי הסמינר ולמוריו במשך שנים רבות. עקב בנייה בשטח הסמינר נפגע הגן והוזנח.



ברכת הנוי בגן הבוטני



אבינועם ודוד ילין

בראשית שנות השמונים הוכנו תכניות לשיקום הגן ולהתאמתו לצרכים הלימודיים המתפתחים. העבודה אמנם החלה, אך לא נסתיימה בשל קשיי תקציב.³²

בשנת תרצ"ח פרש דוד ילין מניהול הסמינר לאחר פעילות מבורכת של כמחצית יובל שנים. במקומו נתמנה לתפקיד מנהל המוסד בן-ציון דינור (דינבורג), והוא המשיך בעיצוב דמותו של המקום עד לשנת תשי"ח.³³

31 אבן-שושן, תשכ"ו, עמ' 35.

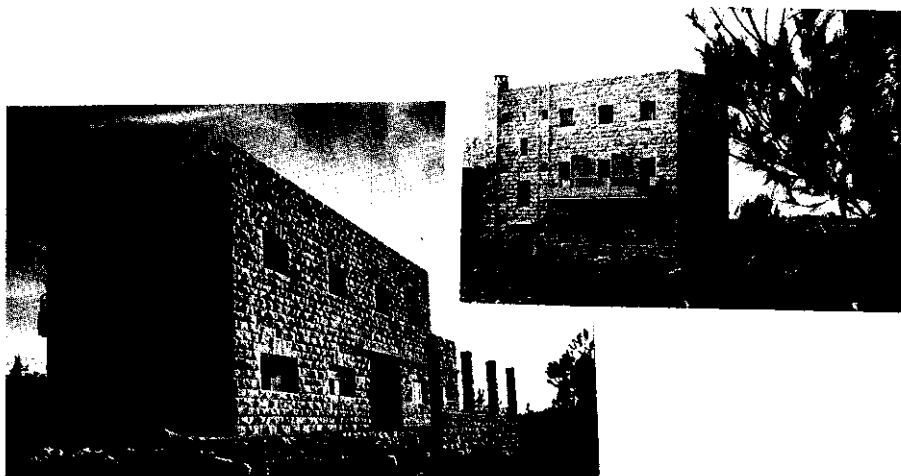
32 נ' שיינין, התהליך האקדמי של הכשרת מורים בישראל, הוצאת מאגנס, ירושלים תשנ"ו (להלן: שיינין). עמ' 311.

33 אבן-שושן, תשכ"ו, עמ' 35.

הקמת הפנימייה

עם הגידול במספר התלמידים מרחבי הארץ שביקשו ללמוד בסמינר עלה גם הצורך בהקמתם של מעונות לסטודנטים בתחומו. התכנית יצאה אל הפועל בשנת תשי"ז, בשלהי התקופה שבה ניהל בן-ציון דינור את בית המדרש.

בשטח הגן הבוטני נבנו שני בניינים מרשימים, ובהם מקום מגורים לשבעים תלמידים. הבניינים הוקמו באזור הדרום-מערבי של מתחם הסמינר. לנוחיותם של התלמידים שגרו בפנימייה הותקנה כניסה נוספת לשטח הסמינר בצד הפונה לשדרות הרצל.



בנייני הפנימייה - בית אריה (היום בניינים ב' ו-ג')

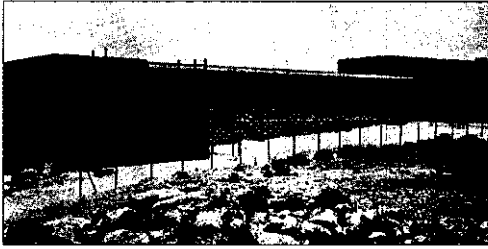
בשנת תשי"ט, עם פטירתו של אריה רפפורט, המזכיר הוותיק של הסמינר מאז שנת תרפ"ד, נקראו שני בנייני הפנימייה על שמו, 'בית אריה'.³⁴

הקמת הפנימייה אפשרה לתלמידים מכל רחבי הארץ לגור וללמוד באותו מקום, והסמינר הפך למוסד כלל ארצי להכשרת מורים ומורות. שני בנייני הפנימייה שימשו ליעדם המקורי כ-28 שנה. בשנת תשל"ה הוחלט לסגור אותם.

ראוי לציין שרוב שנות פעילותה של הפנימייה ניהלה אותה חנה טאוב, אם הבית המסורה.

גורמים מספר הביאו לסגירת הפנימייה: הבניינים התיישנו ולא התאימו עוד למגורי סטודנטים בוגרים; פתרון מתאים יותר נמצא בשכירת דירות בשכונות שבקרבת הסמינר; במעונות של האוניברסיטה העברית הוקצו מקומות לתלמידי הסמינר.³⁵ עם סגירת הפנימייה התפנו חדריה, והם שימשו כיתות לימוד וחדרי מורים ומנהל.

תוספת קומה שנייה לבניין המרכזי - בית הספר היסודי



בניין בית הספר היסודי לפני תוספת הקומה השנייה

בתקופה שדי"ר ישראל מהלמן ניהל את הסמינר (תש"ח-תשי"ב) גדל מספר התלמידים גידול ניכר, ונוצר מחסור חמור בכיתות לימוד.

בשנים אלה נבנתה בעזרת עיריית ירושלים קומה שנייה מעל לבית הספר היסודי שבבניין המרכזי. החדרים החדשים שימשו לצורכי ההוראה של בית הספר היסודי ושל הסמינר גם יחד.³⁶

בשנים תשי"ג-תשט"ז עבר הסמינר טלטלה במבנה הניהולי והאקדמי. בתקופה זו היה הסמינר למחלקה לחינוך היסודי במסגרת בית הספר לחינוך של האוניברסיטה העברית. זו הייתה תקופת הרפורמה האקדמית הראשונה של הסמינר. לשינוי זה היו מתנגדים רבים. מהלמן התפטר מניהול הסמינר בשלהי תשי"ב, ותחתיו נתמנה זמנית, בראשית תשי"ג, די"ר מיכאל הנדל, למנהל המחלקה לחינוך היסודי. באותה שנה הוזמן אברהם אבן-שושן לנהל את המחלקה. הוא ניהל אותה עד לפרישתו בשנת תשט"ז. מאז ניהל יוסף בנטוויץ' את המחלקה, נוסף על היותו מנהל בית הספר לחינוך של האוניברסיטה העברית.

בשנת תשי"ז חזר הסמינר להיות גוף חינוכי עצמאי ואבן-שושן הוזמן לנהלו.³⁷

חנוכת 'אולם דינור'

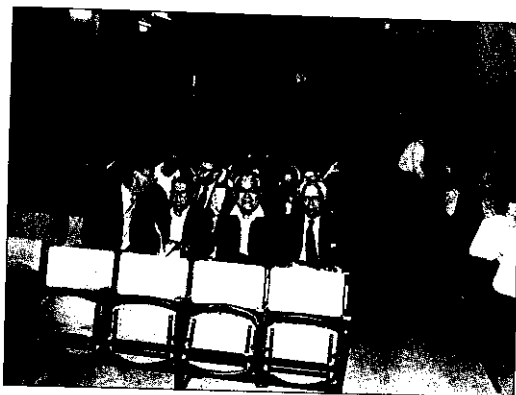
בשנת תשי"ד, לכבוד יום הולדתו השבעים של בן-ציון דינור, שופץ ונחנך אולם לכינוסים בן כ-250 מקומות, שנקרא 'אולם דינור'. אולם זה שימש במשך שנים רבות אולם התרבות, ובו נערכו טקסים, הרצאות ואירועי תרבות לתלמידי הסמינר בפרט ולתושבי בית-הכרם בכלל.³⁸

35 שיינן, עמ' 238.

36 אבן-שושן, תשכ"ו, עמ' 27.

37 שם, עמ' 27-30.

38 שיינן, עמ' 238.



כינוס באולם דינור - יובל ה-60 (דצמבר 1973)
יושבים מימין לשמאל בשורה הראשונה: דוד בנבנישתי, זאב וילנאי, ראובן סיון

בשל מיקומו מעל הספרייה הישנה צורף האולם בראשית שנות התשעים לשטח הספרייה החדשה.

תוספת קומה שנייה לבניין המרכזי - הסמינר

בשנת תשי"ז חזר כאמור אברהם אבן-שושן לנהל את הסמינר. זה היה בעקבות החלטת משרד החינוך והתרבות להחזיר את הסמינר למעמדו הקודם: מוסד ממלכתי להכשרת מורים ולא חלק מבית הספר לחינוך של האוניברסיטה העברית. שנה לאחר מכן, בתשי"ח, בסיוע משרד החינוך והתרבות, הוקמה קומה שנייה בבניין המרכזי, על הצד הצפון מזרחי הפונה אל מגרש המשחקים של הסמינר.³⁹ בנייה זו השלימה למעשה מבחינה ארכיטקטונית את הסימטריה של הבניין המרכזי.

החדרים בקומה זו שימשו בתחילה חדרי כיתות לימוד, ובמרוצת השנים הפכה קומה זו למשרדי מנהל.

חדר שחר

באותה שנה, בתשי"ח, הותקן בתרומתה האדיבה של משפחת שחר אולם מיוחד במטרה לשמש חדר נופש ותרבות לתלמידים. החדר נקרא 'חדר שחר' לזכר אבי המשפחה, חיים דב שחר, שהיה ממוסמכי בית המדרש הראשונים, תושב בית-הכרם מייסודה וחבר ועד אגודת הבניין של בית המדרש.⁴⁰ האולם משמש עד היום מקום מפגש לסטודנטים ואולם לישיבות.

39 אבן-שושן, שם, עמ' 36.

40 שם, שם.



אולם שחר - על הקיר תמונות של בני הזוג שחר

תקופת ניסן שיינין: 1968-1988

תקופת שיינין מאופיינת בתנופת בנייה ופיתוח שנבעו מגידול ניכר במספר התלמידים. לקראת מימוש האקדמיזציה של המוסד התברר להנהלה עד מהרה שצורך ראשון במעלה הוא להעלות את רמתה של הסביבה החומרית ולדאוג לשטח נוסף לפעילות כדי לאפשר התפתחות נוספת.

שיינין כתב על נושא זה בספרו: "ועדת הבנייה של האגודה בדקה מספר אפשרויות שעליהן המליצה בפניה ההנהלה; אחת מהן הציעה - שמא כדאי להעתיק את המוסד לאתר חדש, באחד האזורים שבהם בנו שכונות חדשות אותה עת. המימון אמור היה לבוא ממכירת הרכוש והקרקע בבית הכרם שיאפשר - כך סברו - בניית קמפוס גדול וחדיש במקום אחר. הצעה זו נפלה במהרה בוועדת הבנייה - מסיבות היסטוריות, נוסטלגיות וגם משום חשיבותו של המקום הנוכחי מבחינת הנגישות והתחבורה.

נבדקו אפשרויות אחרות כמו, לדוגמה, החזרתם לרשות המוסד של מספר חדרי כיתות ש"הושאלו" למחלקת החינוך של עיריית ירושלים עבור בית הספר היסודי "בית הכרם", שכנו הקרוב (הבניין של בית הספר היסודי הצמוד לבנין בית המדרש היה שייך רשמית ל"אגודת הבניין"). רשויות החינוך של עיריית ירושלים התנגדו כמובן, בכל תוקף לפתרון כזה. הם התנגדו, במשך שנים רבות, להחזיר את מה שהושאל להם וזאת אף תחת איום של נקיטת אמצעים משפטיים.⁴¹

הרעיון לצרף אל הסמינר את אגף בית הספר היסודי נתקל בהתנגדות חריפה מצד העירייה ולכן הוחלט לחפש פתרונות הרחבה חלופיים. אחד הפתרונות להקלה על מצוקת הכיתות בסמינר היה סגירת המכינה הפדגוגית שפעלה בתחום הסמינר

41 שיינין, עמ' 237. ועדת הבנייה של האגודה הפכה רשמית ל"אגודה למען בית המדרש למורים העברי ע"ש דוד יל"ן", על פי שינוי שנעשה בתקנון בתשי"ל. שם, עמ' 242.

והעברתה לבית ספר דנמרק בשנת תשל"א. הפינוי אפשר להקים למען מסלול הגיל רך את מתחם החטיבה הצעירה לצורכי אימוני הוראה.⁴² מהלך זה תרם להקלה זמנית רק בטווח הקצר.

בתקופה זו הוכנו גם תכניות לשיפוץ כללי של כל המבנים הישנים והסתיימה התקנתה של מערכת הסקה מרכזית בבנייני הסמינר,⁴³ עובדה שהקלה ושיפרה את השהות במכללה לתלמידים ולעובדים כאחד.

לטווח הארוך, הוחל בעיבודן של תכניות חדשות לבנייה בשטח הסמינר. תכניות אלה התבססו על טיוטה של תכנית-אב קודמת משנת 1969. מעיון מקיף ומעמיק במסמכים שבארכיון המכללה וגם מדוחות שהתפרסמו לעתים בכתב העת של הסמינר, עולה שתכניות אמנם נעשו ולוחות זמנים מדוקדקים אכן נקבעו, אך בפועל התכניות היו מצע לשינויים רבים לכל אורך התקופה.⁴⁴

העיכובים הרבים בביצוע עבודות הבנייה המתוכננות נבעו בעיקר מאי הזרמת כספים מהגורמים המממנים ובמיוחד ממשרד החינוך והתרבות, שהיה גורם מממן חשוב ושלא אחת איים בהפסקה מוחלטת של התמיכה הכספית בהמשך הבנייה.⁴⁵

גורם נוסף להאטה בתהליך הבנייה היה המצב הכלכלי הקשה ששרר באותן שנים והאינפלציה הגואה שהביאה להאמרה בעלויות הבנייה.⁴⁶ האטה נוספת חלה בקצב הבנייה בגלל המסלע הירושלמי הקשה באזור זה שחייב פיצוץ סלעים והקשה על חפירת הבור להקמת המקלט.⁴⁷



הכנת השטח למקלט

42 שיינין, עמי 241.

43 שם, עמי 241-242.

44 כתב העת של הסמינר יצא לאור בשפה האנגלית ונקרא "The David Yellin Teachers College". בשמו העברי: "בית המדרש למורים העברי הממלכתי ע"ש דוד ילין". הגיליון הראשון יצא לאור במאי-יוני 1972 (סיון-תמוז, תשל"ב). כתב העת יצא לאור פעמים אחדות בשנה, אך לא בזמנים קבועים (להלן: כתב עת המכללה).

החל מכרך 5, גיליון מס' 1 (סיון-תמוז, תשל"ו, יולי-אוגוסט 1976), הוסב שמו העברי של כתב העת ל: "המכללה לחינוך ע"ש דוד ילין" ומהותרת באנגלית הושמטה המילה "Hebrew". במקביל, יצא לאור כתב עת בשפה העברית, השונה בתכניו ובהיקפו מהמהדורה שבאנגלית.

45 שיינין, עמי 310-311.

46 כתב עת המכללה, ינואר-פברואר 1979, כרך 7, גיליון 5. עמי 1.

47 שם, ספטמבר-אוקטובר 1976, דו"ח בניה מס' 4, כרך 5, גיליון 2. עמי 1.

לאחר שנים אחדות של דיונים אינטנסיביים ושינויים רבים שנעשו בתכנית האב אישרו אותה רשויות התכנון, והיא יצאה לדרך.⁴⁸

באופן מעשי החלה הבנייה בשנת תשל"ו (1976). אז החלו לשפץ את בנייני הפנימייה שפוננו, כדי שיוכלו לשמש לכיתות לימוד ולחדרי עבודה למורים.

במקביל החלו בחפירת הבור להקמת המקלט, בחלק גדול משטח מגרש המשחקים של הסמינר (באגף הצפון מערבי של המתחם).⁴⁹ עבודות הבנייה של המקלט הסתיימו באמצע 1977. המבנה שימש לשתי מטרות: האחת מקלט, והשנייה תוספת שטח לסדנאות אמנות ואומנויות שונות, אולפן טלוויזיה במעגל סגור וחדרי שירות למתקני החשמל, ההסקה והאוורור.⁵⁰

עם סיום בניית המקלט הדו-תכליתי תם גם השלב הראשון של תכנית-האב לבנייה שעליה טרח המנהל שיינק.⁵¹

חידוש ובנייה של האגף הצפון מערבי

השלב הבא בתכנית הבנייה התרכז באגף הצפון מערבי היוצא מהמבנה המרכזי. עבודות הבנייה החלו בט"ו בשבט תשל"ט, ראש השנה לאילנות, תאריך מתאים להתחדשות ולצמיחה. באגף זה חודשו ונבנו ארבע קומות. תהליך הבנייה נמשך כשנתיים, בין השנים תשל"ט (1979) לתשמ"א (1980).

בקומה התחתונה הורחב חדר האוכל של הפנימייה לשעבר, ובשטח המוגדל נבנתה קפטריה מרווחת יותר.



חדר האוכל של הפנימייה לפני ששופץ לקפטריה

48 שם, ספטמבר-אוקטובר 1975, כרך 4, גיליון 2. עמ' 1.

49 שם, מאי-יוני 1976, דו"ח בניה מסי' 2, כרך 4, גיליון 6. עמ' 1.

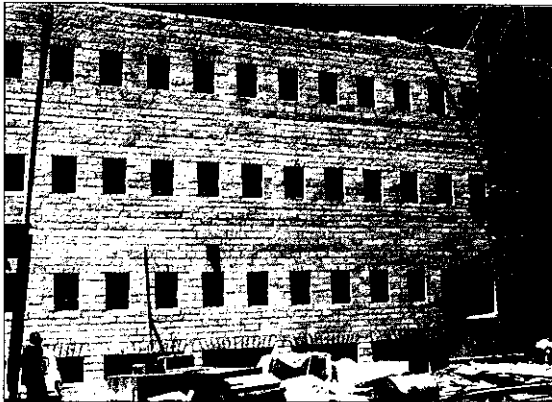
50 שם, דו"ח בניה מסי' 6, ינואר-פברואר 1977, כרך 5, גיליון 4. עמ' 1.

51 שם, דו"ח בניה מסי' 7, מרס-אפריל 1977, כרך 5, גיליון 5. עמ' 1.

מעל קומת הקפטריה החדשה שופצה והורחבה הקומה השנייה. בתכנית הבנייה המקורית קומה זו הכילה טור של כיתות שפנו לעבר גן אבינועם ומרפסת ששימשה פרוזדור מעבר אל הכיתות ופנתה לכיוון מגרש המשחקים. בחדרים אלה למדו תלמידי המכינה הפדגוגית של הסמינר, שפונתה כאמור לבית ספר דנמרק.

הקומה המשופצת יוחדה כולה לחטיבה לגיל הצעיר (כיתות גן וא'-ב') ומשמשת למטרה זו עד היום. תלמידי המסלול לגיל הרך עושים שם חלק מאימוני ההוראה שלהם.

בחלק משטח מגרש ההתעמלות של המכללה, שעל חלק גדול ממנו נבנה המקלט, הוקם גן משחקים עם מתקנים המותאמים לצורכי החטיבה לגיל הצעיר.⁵²



האגף הצפון מערבי - לקראת סיום

בבנייה המקורית הקומה השלישית, כקודמתה, הייתה בנויה משורת חדרי כיתות שחלונותיהם פונים לכיוון גן אבינועם וממרפסת שפונה לעבר מגרש המשחקים. הקומה שופצה והורחבה ונוספה לה שורת חדרים בצד הפונה למגרש המשחקים. היום הקומה משמשת לכיתות לימוד ולחדרי מחשב.

הקומה הרביעית היא בנייה חדשה. אל קומה זו הועברו כל הכיתות והמעבדות להוראת המדעים.

בקיץ שנת תשל"ט, בד בבד עם הבנייה החדשה, נתקבל האישור מהמועצה להשכלה גבוהה להעניק תואר B.Ed. למסלול חטיבת הביניים.⁵³

עם קבלת האישור המצופה וסיום הבנייה, שיינן יכול היה לברך על המוגמר. בלשונו ציין שהשלמת האגף החדש של המכללה אינה רק תרגיל של בנייה בלבנים ובבטון אלא גם אמצעי להבטיח למכללה שירותים שהם לב לבו של כל מוסד אקדמי וחיוניים ביותר להמשך התפתחותו.⁵⁴

52 שם, דוחות בנייה שונים: מאי-יוני 1976, כרך 8, גיליון 1. עמ' 3; ספטמבר-אוקטובר 1976, כרך 8, גיליון 3. עמ' 1; נובמבר-דצמבר 1979, כרך 8, גיליון 4. עמ' 1; ינואר-פברואר 1980, כרך 8, גיליון 5. עמ' 1-2; מאי-יוני 1980, כרך 9, גיליון 1. עמ' 1.

53 שם, יולי-אוגוסט 1979, כרך 8, גיליון 2. עמ' 1. באותו עניין ראה גם שיינן, עמ' 287-289.

54 דברי שיינן בתרגום חופשי מאנגלית. שם, ספטמבר-אוקטובר 1980, כרך 9, גיליון 3. עמ' 1.

כעבור שנה, ב-17 במרס 1981, נערך יום חגיגי לציון גמר הבנייה החדשה. האירוע נקרא "חגיגות יום דוד ילין" וכלל פעילויות מספר. בבוקר נפתחה תערוכה פדגוגית, ובה הציגו הסטודנטים מיצירותיהם בנושא "קבוצות אתניות בישראל". בהמשך היום התקיים כינוס סטודנטים לזכר דוד ילין ופועלו.

האירוע המרכזי היה טקס חנוכת האגף החדש של המכללה שהתקיים בשעות אחר הצהריים בנוכחות בוגרים, חברי העמותה, נציגי משרד החינוך והתרבות ואורחים מחו"ל.

בסיום האירוע התקיים טקס קביעת מזוזה בדלת הראשית של האגף החדש. כיום זו דלת היציאה לעבר הקפטריה. נתכבדו בקביעת המזוזה הד"ר ישראל מהלמן, מנהל המכללה ויו"ר העמותה לשעבר, והשופט אליעזר הלוי, יו"ר העמותה בפועל.⁵⁵

המדרשה לתזונה ולכלכלת הבית

בספטמבר 1981 התאחדה המדרשה לתזונה עם המכללה. לצורך הקליטה שופצו כיתות בקומת הכניסה וכן הותקן ואובזר מטבח לימודי מודרני לשימושם של הסטודנטים. כיום נמצאים בקומה זו הסדנה לגיל הרך וחדר הלמינציה. מטבח נוסף הותקן בקומה השלישית של האגף הצפוני לצורך הפרדה בין המטבח הבשרי והחלבי. כיום משמש חדר זה מעבדה למדעי הטבע.

בעת המיזוג ניהלה את המדרשה הד"ר עדה גולדברג. על הצד הלוגיסטי של העברת המדרשה ממתחם משרד החוץ לשעבר ברוממה אל המכללה בבית-הכרם פיקחה מרגלית מתתיהו.⁵⁶

הבנייה באזור אולם ההתעמלות

פרויקט נוסף משנות השמונים קשור להרחבה ותוספות בנייה באזור אולם ההתעמלות. הארכיטקטים שתכננו תוספות אלה היו ברוך וגילה משולם, ועבודות הבנייה בוצעו על ידי הקבלן דן רובין.

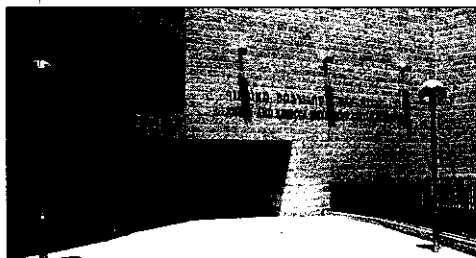
הפרויקט התבצע בשנים תשמ"ו (1986) - תשמ"ז (1987) וכלל שני חלקים. החלק האחד קשור לתוספת בנייה לצד אולם ההתעמלות, מהצד הפונה לחצר הפנימית. כאן הוסיפו חדרי מלתחות מודרניים, והם משרתים את הסטודנטים בשיעורי ההתעמלות עד היום. הקומה שמעליהם משמשת קומה למשרדי המנהל.

55 שם, ינואר-פברואר 1981, כרך 9, גיליון 5, עמ' 3; שם, יוני 1981, כרך 9, גיליון 6, עמ' 2-4.
56 מרגלית מתתיהו הייתה סמנכ"ל לענייני מנהל. מן הראוי לציון שלפני מרגלית מתתיהו הייתה שרה בן-נון אמרכלית הסמינר במשך שנים רבות.

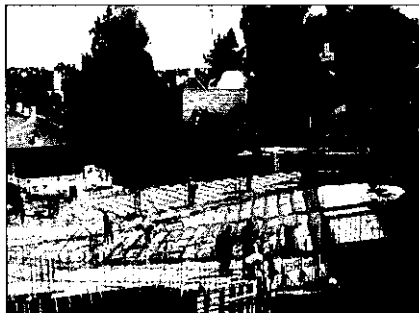
אולם הכינוסים המקורי, 'אולם דינור', הפך כאמור לחלק מהספרייה. בשל כך נאלצה ההנהלה להקצות את אולם ההתעמלות לאולם אירועים זמני, מצב שהקשה על תפקוד שוטף של האולם למטרתו העיקרית.

שוב נרתמו הנהלת המכללה והעמותה לגיוס כספים מתורמים, מהקצבות המדינה ומחסכונות והשקעות שיועדו לצורכי הפיתוח הפיזי. חלק מהסכום שנדרש לבנייה נתנם על ידי בנם של יוסף ורבקה מאירהוף והוא הקדיש את האולם לזכרם.

אותר שטח מתאים לבנייה מצפון למבנה המרכזי והארכיטקטים ברוך וגילה משולם נבחרו לתכנן את אולם התרבות החדש.



חזית אולם התרבות עם סיום הבנייה



אולם התרבות בבנייה

האולם המשוכלל מכיל 634 מקומות ישיבה, באולם וביציע. בתוך האולם הוקצו מאה וחמישים מקומות לכיסאות למידה אוניברסיטאיים, וכך יכול האולם לשמש הן אולם הרצאות הן מקום מפגש לאירועי תרבות ולכינוסים מקצועיים.

כעבור זמן כתב זמורן: "האולם מצטיין במבנהו הארכיטקטוני ובגגו הייחודי".⁶⁹



אולם התרבות מבפנים

69 ייחודיות הגג מתבטאת בשיטת בנייתו. זהו גג בעל מבנה קל הבנוי בשיטת 'מרו' הגרמנית. הקונסטרוקציה שלו מורכבת ממוטות מתכת המתחברים בקצותיהם לגולות. שילוב זה מאפשר יצירת גג בעל צורות גיאומטריות גמישות ומורכבות. על סמך דבריו של פטר קליין, ראה לעיל הערה מס' 58.

כמו כן התברר עם תום בנייתו כי רמת האקוסטיקה בו גבוהה ביותר. תשומת לב מיוחדת ניתנה לעיצוב הכניסה לאולם, ושם נפתחה גלריה לאמנות המציגה כמה תערוכות בשנה, פרי מכחולם של ציירים ישראלים ידועים. כל הסטודנטים במכללה מבקרים בגלריה פעם או פעמיים בשנה ומקבלים הסבר מפי האמנים או מורי האמנות של המכללה.⁷⁰

מבנה כיתות חדש

מצוקת החדרים נמשכה למרות הבנייה הנרחבת. שוב גויסו כספי תורמים, ומיד עם סיום הבנייה של אולם התרבות נבנו מעל המקלט שבחצר ארבע כיתות לימוד ממוזגות.⁷¹

הגדול מבין החדרים נועד לשימוש המכון לתרפיה באמצעות תנועה, שנפתח במכללה שנים אחדות קודם לכן, ולא קיבל עד אז מקום מתאים לפעילותו.

עם כתיבת שורות אלה עבר המכון לתרפיה לבניין החדש של לימודי חינוך משולבים - בניין ד'.

בד בבד שופצה ושוקמה חצר הגן של החטיבה לגיל הצעיר בסיוע הורי הילדים.

השלב השלישי: 1998-2003

אוכלוסיית התלמידים המשיכה לגדול; מספר הסטודנטים הסדירים הגיע ל-1,650, נוסף על 900 תלמידי המשך ומשתלמים. הנהלת המוסד נאלצה לשכור מבנה בן שלוש קומות בסמוך למכללה, בפינת שדרות הרצל ורחוב בית-הכרם. במרוצת הזמן התברר שהמבנה השכור לא התאים לתנאי למידה בסיסיים ועל כן הוחלט בהנהלת המוסד ובעמותה להקים בניין חדש מרווח יותר.

עיריית ירושלים התנתה את הקמת המבנה החדש בבניית חניון רחב מידות שישמש את אוכלוסיית המכללה במטרה להפחית את מצוקת החניה בשכונת בית-הכרם. קדמו לבניית המבנה החדש התנגדויות קשות מצד תושבי השכונה ומצד הנהלת בית הספר היסודי והורי התלמידים. כאמור, בית הספר היסודי שוכן בחלק ממבנה המכללה מאז הקמת בית המדרש. ההתנגדויות נדחו על הסף בבית המשפט.

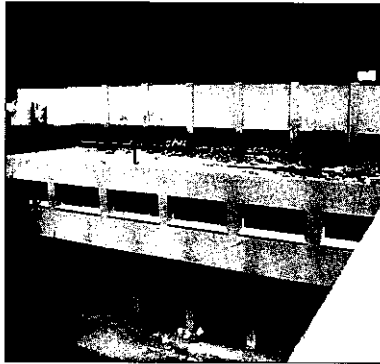
נוסף על כך טרחה הנהלת המכללה רבות בפעילות הסברתית ענפה בקרב התושבים השכנים למכללה.

אותר שטח מתאים לבנייה בשולי הגן הבוטני, בצד הפונה לשדרות הרצל. בבחירת האתר התחשבו בשני גורמים עיקריים: האחד, להקטין את הפגיעה בגן הבוטני;

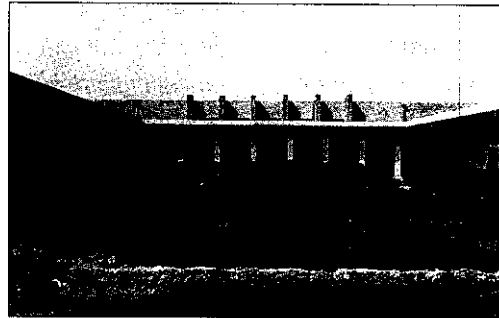
70 מדבריו של זמרון מיום 26.10.03.

71 המבנה הוא מבנה טרומי, והוא נרכש מחברת יולין.

בחלק השני, מעל לגג אולם ההתעמלות נוספה קומת חדרי משמשת מרכז מחשבים בחינוך, אולפן טלוויזיה, מעבדה לשונית וסדנה למוזיקה. תוספת הבנייה, על שני חלקיה, משמשת לייעודים אלו עד עצם כתיבת שורות אלה.⁵⁷



תוספת הבנייה החדשה:
בחלק הקדמי מפלס המשרדים ומאחור
חדרי מחשבים



החצר וברקע אולם ההתעמלות לפני תוספת הבנייה

ממרתפים לסדנאות

מעל הבנייה האחרון של שיינין קשור לעבודות תיקון והרחבה שהתבצעו בשנת תשמ"ז (1987).

בפינה הדרום מזרחית שבכניסה לבניין המרכזי נוקזו, נאטמו ושופצו חדרי המרתף ששימשו למחסנים. המרתפים היו במצב פיזי גרוע בגלל ניקוז לקוי. מדי חורף התמלאו המרתפים במי גשמים מבעד לסדקים של בור המים הנמצא מתחת למדרגות הרחבות של חזית הכניסה לבניין המכללה.⁵⁸

שיינין מתאר בספרו את הפעילות שרחשה במרתפים אלה בתקופה של טרום המדינה: "תוך כדי עבודה במרתפים נתקלו החופרים בבור המים הגדול שהיה בשימוש בימיה הראשונים של בית-הכרם ושוב בזמן המצור על ירושלים במלחמת הקוממיות. אז שימש הבור אחד המקורות המעטים לחלוקת מים במשורה לתושבים הנצורים. בהיות בניין בית המדרש, כולל בית הספר היסודי הצמוד לו, מבנה גדול יחסית ובמיקום גבוה בשכונת בית-הכרם הקטנה, שימש המקום ומרתפיו לפעילות קהילתית-חברתית וביטחונית ערה... והמרתפים רחשו חיים: ביום שימשו מטבח לימודי וחדרי אוכל ובלילות - לאימוני נשק לאנשי ההגנה, שלא לדבר על מחבואי הנשק (סליקים) שהיו במרתפים".⁵⁹

57 שיינין, עמ' 313. בהתייחסו לבניה זו, שיינין ציין כנראה בטעות, שמדובר בהקמת קומה אחת. אך במציאות, הוקמו שתי קומות לצד אולם ההתעמלות וקומה אחת מעל האולם עצמו.

58 אנו מודים למהנדס פטר קליין על המידע שמסר לנו בפגישה שהתקיימה עמו ב-17.11.03. קליין משמש מנהל הפרוייקטים של המכללה מתקופת שיינין ועד לכתיבת שורות אלה.

59 שיינין עמ' 312. במקור זה שיינין מתייחס כנראה באי דיוק למרתפים כאל בור המים של שכונת-בית הכרם בראשיתה.

"אוצר" מיוחד התגלה בעת העבודה במרתפים: הארכיון הישן של בית המדרש מתקופת דוד ילין, שהיה במצב גרוע ביותר. חומר חשוב זה נמסר לשימור וניצל ברובו. מן הראוי לציין שחלק ניכר ממאמר זה מתבסס על החומר מאותו ארכיון.

לסיכום תקופה זו נציין שבפעילותו רבת השנים של שיינין בתפקיד מנהל המכללה הוא השכיל לשלב בין שני יסודות חשובים: החתירה להשגת הכרה אקדמית ובנייה מותאמת לצרכים אלה. וכך כתב בחיבורו: "למצבו הפיזי של הקמפוס היה ויש קשר ישיר לפיתוח האקדמי שחל בו; כל התקדמות וחידוש אקדמי דורש את מתקניו הוא ושטח בנוי לפעילותו.

בין התנאים והדרישות שנקבעו על ידי ועדת הקבע לאקדמיזציה של בתי המדרש יוחד מקום נכבד לנושא המוכנות הפיסית של המוסדות המבקשים לקבל הכרה אקדמית".⁶⁰

אכן, הסקירה על פעילות הבנייה בשטח המכללה בתקופתו של שיינין מדגימה את חתירתו הבלתי נלאית לשלב בין שני הרכיבים החשובים: ההכרה האקדמית והבנייה הפיזית של המכללה.

תקופת איתי זמרון: 1988-2003

בשנת 1988, עת החל הד"ר איתי זמרון בניהול המכללה, היו רשומים כ-850 סטודנטים סדירים וכ-500 תלמידי המשך ומשתלמים.

במהלך שלוש השנים הראשונות גדל בהדרגה מספר הלומדים, גם בין הסטודנטים הסדירים וגם בקרב תלמידי ההמשך. במקביל החלו להתפתח תכניות לימוד חדשות ונפתחו כיתות מקבילות במסלולי הלימוד השונים. מאידך גיסא, המכללה לא הייתה ערוכה באופן פיזי לקלוט את הסטודנטים שמשפרם הלך וגדל וגם לא לספק לציבור הלומדים את אמצעי ההוראה החדשניים.

עם כניסתו של זמרון לתפקידו החל מסע מזורז לגיוס כספים, בעיקר באמצעות ידידי המכללה בניו יורק ובניסיון להשיג מימון ממשד האוצר. המימון אכן הגיע טיפין טיפין במהלך השנים.

שני תורמים חשובים מידידי המכללה סייעו בתרומותיהם בתקופה זו: סנדי בטקין וסי ויינשטיין, שניהם נשיאים לשעבר של אגודת הידידים בניו יורק.

כבר בתקופתו של שיינין, בתש"ל (1969), הוכנה פרוגרמת בנייה עקרונית - תכנית-האב לבנייה, שכללה שלושה שלבים:

1. הרחבה, שיפוץ וחיידוש של המבנה המרכזי ואגפיו ובניית מקלט דו-תכליתי.
 2. שיפוץ והרחבה של הספרייה והתאמתה לדרישות האקדמיות של מכללה.
 3. בניית אולם התרבות - האודיטוריום.
- בתקופתו של שיינין נסתיימה בנייתו של השלב הראשון. זמרון אימץ את תכנית האב והביא לסיום מלא ומוצלח של שני השלבים הנותרים. על אלה הוסיף זמרון את הקמת הבניין המרכזי ללימודי חינוך משולבים (בניין ד' כיום).

השלב הראשון: 1993-1995

חמש שנים לאחר כניסתו לתפקיד החל זמרון בביצוע תכניות הבנייה. עד אז עסק כאמור בהכנת התכניות ובגיוס הכספים למטרות אלה.

השלב הראשון כלל שיפוץ והרחבה של הספרייה; הוספת קומה שלישית של שש כיתות על גג בית הספר היסודי שבבניין המרכזי; שיפוץ הכניסה למכללה והחצר הפנימית במבנה המרכזי (האטריום).

הספרייה

הספרייה הקיימת הייתה כאמור צרה מלספק את הצרכים האקדמיים של המכללה המתרחבת. לשם כך הוחלט לשלב את 'אולם דינורי' שנמצא מעליה ולעשותו חלק אינטגרלי משטח הבנייה החדשה.

בבניית הספרייה שופצו וחוזקו 2,500 מ"ר קיימים, וכן נבנו עוד 1,550 מ"ר של בנייה חדשה שהביאה לתוספת נפח ניכרת: מ-40 מקומות ישיבה ל-250 מקומות לפחות.

בטרם החלו עבודות הבנייה בשטח הספרייה הועברו הספרים אל אולם הקפטריה, והיא הפכה למשכן ארעי של הספרייה עד לפתיחתה מחדש במבנה המשופץ והמודרני.⁶¹

מבדיקות שערך מהנדס הקונסטרוקציה לוואיס לבטון התברר עד מהרה כי אי אפשר להוסיף על גג המבנה המקורי עוד קומה בלי לחזק את יסודות הבניין בעמודים תומכים. אלה נוצקו בחדרי הכיתות ובפרוזדורים והושקעו אל תוך הסלע שמתחת



הספרייה הישנה

61. תודתנו למרגלית מתתיהו על מסירת המידע בעניין זה.

לבניין עד לעומק של 8-12 מטרים. חיזוק היסודות התבצע בשיטת המיקרופיילים (כלונסאות מתכת קטנות קוטר).

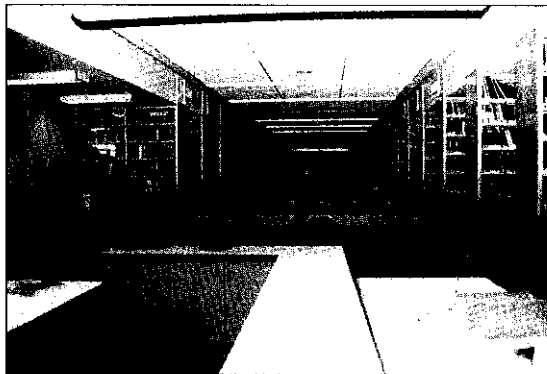
בעת חפירת היסודות לעמודי התמך של הספרייה נחשף בור מים גדול, ובמהלך העבודות התברר שהוא בור המים ששימש את שכונת בית-הכרם בראשיתה.

הבור משתרע מתחת למדרגות הרחבות שבחזית הכניסה לבניין. בור המים נוקז ודופן באופן יסודי כדי שיוכל לשמש מסד איתן לעמודי התמך של הבניין. את פרויקט חידוש הספרייה תכננו הארכיטקטים ברוך וגילה משולם; הם היו גם המתכננים של כל המבנים שנזכרים בשלב השני של תכנית-האב.

במגילת המחויבות להקמת הספרייה החדשה מתאריך ט"ו באייר תשנ"ב (18.5.1992) נכתב בזו הלשון: "אנו מאמינים בצורך של מתן המשאבים הטובים ביותר לתלמידי המכללות ולמחנכים בישראל... אנו מאמינים בקידום המחקר האקדמי ובעידוד הלימוד העצמאי..."⁶²

אבן הפינה לספרייה הונחה בטרקלין ויינשטיין, היא החצר הפנימית שבלב המבנה המרכזי (האטריום), ביום ג' בטבת תשנ"ד (17.12.1993). עם השלמת הבנייה נחנכה הספרייה המחודשת ב-6 בנובמבר 1994. הספרייה החדשה הצעידה למעשה את המכללה לעידן חדש, לא רק מההיבט הפיזי אלא בעיקר מההיבט האקדמי.

מנהלת הספרייה, צילה גודארד, מתארת את הספרייה החדשה:
 "הספרייה מותאמת למאה העשרים ואחת. הספרייה החדשה מאפשרת גישה ישירה לטכנולוגיות המידעניות החדישות ביותר. היא מאפשרת תקשורת דיגיטלית בארץ ובעולם והיא חלק מרשת הספריות האקדמיות בישראל... מחשבה רבה הושקעה בתכנון הצד האסתטי של הספרייה כדי שתגרום לבאים בשעריה רצון לשבת בה שעות ארוכות, לעיין בה ולחזור ולבוא.



אגף בספרייה החדשה

הספרייה מרווחת, חלליה גדולים, מדפי הספרים נוחים לגישה. הריהוט עוצב כך שיהא חם ונעים לעין. לאווירה התרבותית מוסיפים האוספים האמנותיים שנתרמו על ידי שרלוט ברגמן והם מקשטים כל קומה בספרייה⁶³.

נוסף על כך ציינה גודארד שבספרייה קיימים מדור להדרכה ביבליוגרפית ומידענית לסטודנטים, אולם מיוחד לכתבי-עת בשפות שונות וכן מדור לספרות ילדים שמשמש גם ספריית "הבית" לילדי החטיבה לגיל הצעיר של המכללה.

הגודל והמרחב מאפשרים להיענות לצרכים האקדמיים והחינוכיים של הסטודנטים והמורים במכללה וגם לאפשר לאנשי חינוך והוראה מבחוץ להשתמש בשירותיה הטובים. אפשר לארח בה כינוסים מדעיים, להציג תערוכות מתחלפות ולקיים מפגשים תרבותיים.⁶⁴

קומה שלישית מעל למבנה של בית הספר היסודי

מעל הקומה השנייה של בית הספר היסודי נבנתה קומה שלישית ובה שש כיתות מרווחות וממוזגות. הקמת הקומה יצרה סימטרייה בין הצד הצפוני של הבניין המרכזי לבין צדו הדרומי.



חידוש הכניסה וברקע החצר

חידוש הכניסה למכללה

- מחצר ל'אטריום'

חזית הכניסה למבנה היא על פי רוב כרטיס הביקור הראשוני לנכנס בשעריו. הכניסה הראשית לבניין המכללה מרשימה אמנם באלמנטים הארכיטקטוניים שעיצבו הארכיטקטים הקר וילין, אך עשרות שנים לאחר הקמתו נוצר הצורך לרענן,

לטפח ולחדש את פניו של אזור זה.

מן הראוי לציין בהקשר זה שהמבנה המרכזי של המכללה עבר שינויים מפליגים מאז הקמתו, ואילו אזור הכניסה נותר בלא שינוי והתייחסות. לכן, עם סיום עבודות הבנייה הנרחבות סביב החצר - החל מההרחבה הראשונה של אבן-שושן ב-1958, דרך תוספות הבנייה של שיינין בשנים 1986-1987 ועד להשלמות הבנייה

63 דברים שרשמה גודארד לצורך כתיבת מאמר זה ביום 16 בנובמבר 2003.

64 שם, שם.

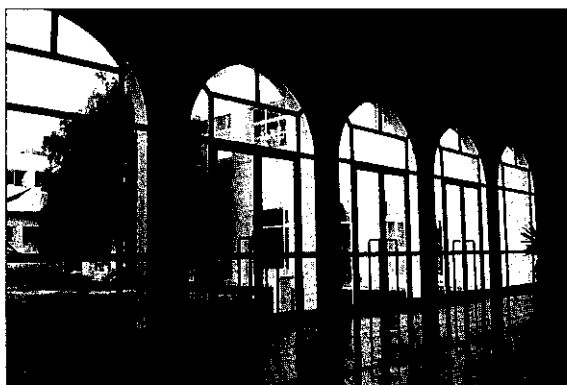
הספרייה מרווחת, חלליה גדולים, מדפי הספרים נוחים לגישה. הריהוט עוצב כך שיהא חם ונעים לעין. לאווירה התרבותית מוסיפים האוספים האמנותיים שנתרמו על ידי שרלוט ברגמן והם מקשטים כל קומה בספרייה⁶³.

נוסף על כך ציינה גודארד שבספרייה קיימים מדור להדרכה ביבליוגרפית ומידענית לסטודנטים, אולם מיוחד לכתבי-עת בשפות שונות וכן מדור לספרות ילדים שמשמש גם ספריית "הבית" לילדי החטיבה לגיל הצעיר של המכללה.

הגודל והמרחב מאפשרים להיענות לצרכים האקדמיים והחינוכיים של הסטודנטים והמורים במכללה וגם לאפשר לאנשי חינוך והוראה מבחוץ להשתמש בשירותיה הטובים. אפשר לארח בה כינוסים מדעיים, להציג תערוכות מתחלפות ולקיים מפגשים תרבותיים.⁶⁴

קומה שלישית מעל למבנה של בית הספר היסודי

מעל הקומה השנייה של בית הספר היסודי נבנתה קומה שלישית ובה שש כיתות מרווחות וממוזגות. הקמת הקומה יצרה סימטרייה בין הצד הצפוני של הבניין המרכזי לבין צדו הדרומי.



חידוש הכניסה וברקע החצר

חידוש הכניסה למכללה

- מחצר ל'אטריום'

חזית הכניסה למבנה היא על פי רוב כרטיס הביקור הראשוני לנכנס בשעריו. הכניסה הראשית לבניין המכללה מרשימה אמנם באלמנטים הארכיטקטוניים שעיצבו הארכיטקטים הקר וילין, אך עשרות שנים לאחר הקמתו נוצר הצורך לרענן,

לטפח ולחדש את פניו של אזור זה.

מן הראוי לציין בהקשר זה שהמבנה המרכזי של המכללה עבר שינויים מפליגים מאז הקמתו, ואילו אזור הכניסה נותר בלא שינוי והתייחסות. לכן, עם סיום עבודות הבנייה הנרחבות סביב החצר - החל מההרחבה הראשונה של אבן-שושן ב-1958, דרך תוספות הבנייה של שיינין בשנים 1986-1987 ועד להשלמות הבנייה

63 דברים שרשמה גודארד לצורך כתיבת מאמר זה ביום 16 בנובמבר 2003.

64 שם, שם.

של זמרן בראשית שנות ה-90 - התבקש לשוות למכלול כולו שלמות ואחידות ארכיטקטונית, הן לחצר הן לחזיתות המבנים-התוספות שסביב לה.

לאחר סיום השיפוץ ציין זמרן:

"ביקשנו לשוות למבנה חזות מודרנית מבלי לפגוע באופיו הארכיטקטוני המקורי, בהתחשב בעובדה שהבניין הוכרז מבנה לשימור מטעם המועצה לשימור אתרים ומבנים היסטוריים".⁶⁵

כעבור שנה, בכ"ג בסיוון תשנ"ו (10.6.1996), נחנך המכלול המשופץ ונקרא על שם התורמים דורותי וסי ויינשטיין.

השלב השני: 1995-1996

אולם התרבות - האודיטוריום

בתכנית הבניין המקורית של הקר ולין תוכנן להקים את אולם הכינוסים של בית המדרש מעל לגג האולם ההתעמלות.⁶⁶

בפועל, אולם הכינוסים של הסמינר היה ביאולם דינורי. במרוצת הזמן התיישן אולם זה והיה צר מלהכיל את מספר הסטודנטים הגדל וגם לא התאים לפעילויות האקדמיות של המוסד. לכן נוצר צורך לחפש אתר חלופי מתאים למטרה זו, ועלו הצעות מספר באשר למיקום האולם המיועד.

בתקופתו של שיינין ביקשו חברי העמותה להקים את האולם בתחום החצר הפנימית של הבניין המרכזי - באטריום.

יו"ר העמותה עמיקם יפה, לשעבר מהנדס העיר, התנגד בכל תוקף לרעיון זה, כנראה מתוך הנחה שהקמת האולם בתחום האטריום עשויה להפר את האיזון הארכיטקטוני העדין ואת הסימטריה שכה מאפיינים את המכלול כולו.

בעקבות התנגדותו הנחרצת של יפה הועלתה הצעה מפליגה אף יותר, להקים את אולם הכינוסים מתחת לפני שטח האטריום, אך ההצעה נדחתה על הסף!⁶⁷

באותו עניין הציע בניהו, שנים אחדות קודם לכן, להקים באטריום אולם כינוסים בעל גג מתפרק, שימשש אכסניית קבע למשכן הקונגרס הציוני "...שחובתנו לשים קץ לנדודיו!".⁶⁸

באין הצעת מיקום הולמת פנו רשויות המכללה לארכיטקט יעקב רכטר, שהיה בעל מוניטין רב. לאחר שרכטר סייר בשטח המכללה, הוא המליץ להקים את אולם התרבות במקום שבו הוא ממוקם היום.

65 ציטוט מדברים שהעלה זמרן על הכתב לצורך הכנת מאמר זה מיום 26 באוקטובר 2003.

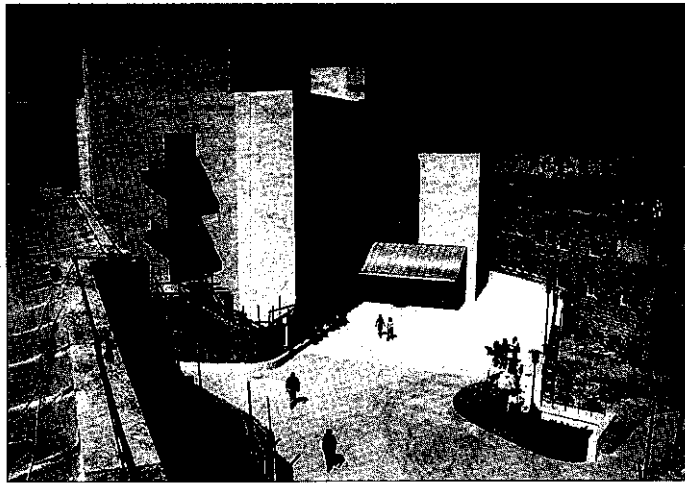
66 ראה שרטוט מצורף של תכנית הקר ולין מיום 2 בדצמבר (השנה אינה ברורה, השרטוט נעשה בשנות השלושים).

67 מדברי המהנדס פטר קליין בפגישה עמו ביום 17 בנובמבר 2003.

68 בניהו, תיאטרון ואמנות, עמ' 21.

והשני, להפחית את עומס התנועה ברחובות השכונה. לפי תפיסה זו תוכננה הכניסה לחנייה של הבניין החדש מכיוון שדרות הרצל.

הארכיטקטים שנבחרו לתכנן את הבניין הם דורון ודורית הוק, והנחת אבן הפינה התקיימה בטי"ו בסיוון תשנ"א (6.6.2001).



הבניין החדש - בניין די עם סיום הבנייה (2003)

במבנה החדש תשעה מפלסים: שלושה מפלסים של חניון תת-קרקעי ובו 120 מקומות; ארבעה מפלסים המיועדים לפעילות לימודית וכוללים כיתות לימוד, מרכז להוראת מחשבים בחינוך, אולמות לפעילות של התרפיות והמכונים; שתי קומות המיועדות למשרדי המנהל וקבלת תלמידים שלא הושלמו עדיין. הבנייה נמשכה כשנתיים והבניין נפתח חלקית לשימוש באפריל 2003. עלות הבנייה הסתכמה עד כה ב-50 מיליון ש"ח בקירוב.

טקס חנוכת הבניין התקיים ביום חמישי, ל' בכסלו תשס"ד - 25.12.2003 (נר שישי של חנוכה), כחלק מחגיגות יובל ה-90 של המכללה.

לסיכום תקופתו של זמרון בניהול המכללה נציין שתנופת הבנייה נמשכה ביתר שאת בעזרתם העקיבה והתומכת של הוועד הפועל של העמותה ותרומתם הנדיבה של ידידי המכללה בניו יורק.

בתקופה זו אפשר להצביע על כמה שיאים, כמו בניית הספרייה החדשה, הקמת אולם התרבות והגלריה, ומעל לכולם הבניין ללימודי חינוך משולבים (בניין די - שם זמני), שהוא הגדול והמשוכלל מבין כל תוספות הבנייה במכללה בכל הזמנים.

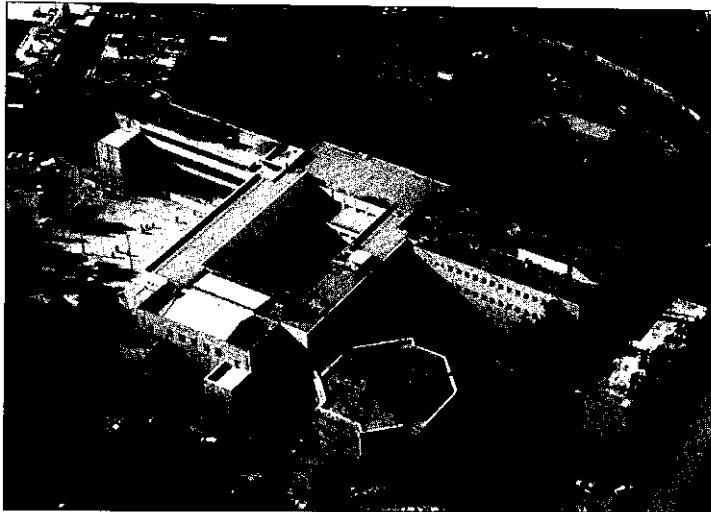
עד כמה סמלי הדבר שתכנונו ובנייתו התחילו בפתחו של המילניום החדש.

סיכום ודיון

תשעים שנה חלפו מאז הקמתו של בית המדרש למורים העברי בירושלים, ושבעים וחמש שנים מאז שעבר לבניין הקבע בשכונת בית-הכרם.

השינויים הפיזיים ותוספות הבנייה בתחום הקמפוס צעדו יד ביד עם הגידול במספר התלמידים ועם ההתפתחות בתחום האקדמי שעבר המוסד במרוצת השנים. תהליך המודרניזציה שעבר על המדינה השפיע גם על הצרכים החינוכיים והפדגוגיים של הגופים המוסמכים להכשרת המורים בארץ. הוקמו מוסדות חדשים, אך גם הוותיקים שבהם, ובהם המכללה למורים ע"ש דוד ילין, לא קפאו על השמרים והשכילו לשמור על ייחודם הסגולי בתמורות הזמן.

בבואנו לסכם את התהליכים הפיזיים אפשר לאפיין ארבעה סוגים של שינויים שעיצבו את פני המכללה בצורתה הנוכחית.



מבט כללי על הקמפוס - אמצע שנות ה-90

1. תוספות בנייה מעל למבנה המרכזי או בצמוד אליו

בשלבם הראשונים התמקדו תוספות הבנייה בעיקר בתחום המבנה המרכזי, וזאת מתוך התחשבות מרבית בתכנית המקורית שהתוו האדריכלים הקר וילין.

מן המחקר עולה שבהרחבות הראשונות הקפידו המתכננים להישאר נאמנים לתכנית המקורית ולמאפייניה הארכיטקטוניים. התוספות החדשות נבנו בצמוד למבנה המקורי או בנדבך נוסף על גבי הקומות הקיימות.

דומה שהמגמה הייתה לסיים את בניית המתחם כולו בשלב אחד, אך למעשה התעכבה הבנייה והושלמה בשלבים בגין אילוצים כספיים ומצב מדיני.

2. כרסום בשטח הפתוח של המכללה

- מגמת התרחבות נוספת באה לידי ביטוי בשטחים הפתוחים של המכללה.
- נגיסה ראשונה החלה בשטחו של הגן הבוטני עם הקמתם של שני בנייני המעונות- הפנימייה, בשלהי שנות הארבעים. השיקול במיקום של הפנימייה היה ככל הנראה להימנע מקרבת יתר בין אזור הלימודים לבין אזור המגורים. לכן נבנו המעונות בקצה המרוחק של המתחם בצד הפונה לשדרות הרצל.
 - כרסום נוסף בשטחים הפתוחים נעשה בתחום מגרש המשחקים וההתעמלות של הסמינר, עם בנייתו של המקלט הדו-תכליתי במחצית שנות השבעים. זאת הייתה תחילתו של תהליך שהתוצאה הסופית שלו היא כיסוי כמעט מוחלט של שטח המגרש: בניית אולם התרבות בקצה המזרחי של המתחם במחצית שנות התשעים; הקמת מבנה הכיתות הטרומי מעל גג המקלט במרכז המגרש בשלהי שנות התשעים. בעקבות זאת נותר שטח מצומצם ביותר לפעילות החטיבה לגיל הצעיר והסטודנטים.
 - נגיסה אחרונה בשטחים הפתוחים של המכללה נוספה עם הקמתו של הבניין ללימודי חינוך משולבים (בניין ד') בראשית שנות האלפיים. זאת, למרות המחשבה הרבה שהושקעה בבחירת האתר והרצון להקטין ככל האפשר את הפגיעה בשטחו של הגן הבוטני.

3. פינוי מוסדות שצמחו בתחום המכללה

- במשך השנים צורפו למתחם המכללה מוסדות חינוכיים נלווים. כל אחד מהמוסדות שירת את המכללה למטרה שונה ובזמן אחר.
- בית הספר היסודי "בית-הכרם" - נוסד עם המעבר של בית המדרש למבנה הקבע בתרפ"ח, ונועד להיות בית הספר לדוגמה ולהתנסות בשביל תלמידי בית המדרש.
 - בית הספר התיכון שליד הסמינר - נוסד בתרצ"ז כדי שחלק מתלמידי הטובים ימשיכו את הכשרתם להוראה בסמינר.
 - המכינות הפדגוגיות - הורחבו בתשי"ח לבית ספר תיכון במגמה פדגוגית, במטרה לקיים עתודות המשך לסמינר מקרב בוגרי המכינות.
 - בתשל"א הוקמה החטיבה לגיל הצעיר בתחום המכללה כדי לשמש מקום לחקר ואימוני הוראה לסטודנטים של מסלול הגיל הרך והחינוך המיוחד.
- המוסדות הללו התפתחו במרוצת השנים בתחום המוסד ויצרו לחץ מתמשך על המרחב הפיזי של המתחם. כל אחד מהמוסדות שאף להתפתח במקביל לגידול הרציף באוכלוסיית המכללה עצמה.
- מעת לעת עלה על הפרק פינויים של מוסדות חינוך אלה מתחום המכללה: בית הספר התיכון פונה בתשכ"ה והפך לבית ספר עצמאי ליד האוניברסיטה העברית

בגבעת-רם; המכינות הפדגוגיות הועברו בתשל"א לבית הספר 'דנמרק' שבנייתו הסתיימה באותה עת. מאידך גיסא, בית הספר היסודי 'בית-הכרם' נותר באתרו למרות ניסיונות חוזרים ונשנים לפנותו לצורך התרחבות המכללה.

לעומתם, החטיבה לגיל הצעיר ממשיכה להתפתח ולהשתלב בחיי המכללה ובתכניות הלימוד של המסלול לגיל הרך והחינוך המיוחד במתחם המכללה.

4. דילמה - מעבר לאתר חלופי

מראשית שנות השבעים עלו הצעות אחדות להעביר את הקמפוס לאחת השכונות החדשות שבפאתי העיר. מעבר זה היה מאפשר התפתחות הולמת וראויה של קמפוס חדש ומודרני בלי אילוצי שטח ומרחב. למרות הפיתוי שהיה טמון בהצעות אלה הן נדחו על הסף ולא הגיעו לכלל מימוש מסיבות היסטוריות, נוסטלגיות, כלכליות או משיקולי נגישות.

מדברי הסיכום נשמעת אולי נימת ביקורת על כרסום השטחים הפתוחים של המכללה, ומאידך גיסא עולה סוגיית המעבר לאתר חלופי שהיה מאפשר בניית קמפוס חדש ומודרני, מותאם לצורכי ההוראה המתפתחים של המאה ה-21.

הדילמה שעולה מדיון זה מתמקדת בשאלה: מה משתי האפשרויות הייתה עדיפה? לדעת כותבי שורות אלה, השיקול להשאיר את המכללה באתרה ההיסטורי למרות מגבלותיו היה שיקול בעל שאר רוח ורגישות הסטורית מצד מקבלי ההחלטות.

ביבליוגרפיה

ספרים חוברות ומאמרים:

אבן-שושן, א' (תשכ"ו), "בית המדרש למורים בבית-הכרם" בתוך: קדרי, ש' (עורך), בית הכרם בת הארבעים: תרפ"ג-תשכ"ג, ירושלים, הוצאת דפוס סלומון, עמ' 164-170.

אבן-שושן, א' (עורך), (תשכ"ד) בית המדרש למורים העברי הממלכתי ע"ש דוד ילין שנת החמישים לייסודו: תרע"ד-תשכ"ד, ירושלים, הוצאת בית המדרש למורים העברי הממלכתי.

אליאב, מ' (1978), ארץ-ישראל ויישובה במאה הי"ט: 1777-1917, ירושלים, הוצאת כתר.

בית המדרש למורים העברי (בלא שם המחבר) (תרע"ד), ירושלים.

בית-המדרש למורים העברי בירושלים (בלא שם המחבר) (תר"ץ), ירושלים, הוצאת אגודת הבנין לבית המדרש למורים העברי בירושלם.

בניהו, י' (תרפ"ח - 1928), "בית המדרש למורים העברי בבית-הכרם", תיאטרון ואמנות, גיליון 10-11, עמ' 20-21.

וילנאי, ז' (1974), ירושלים העיר החדשה, כרך ג', ירושלים, דפוס המקור.

יפה, ע' (תשכ"ו), "פירורים של זכרונות", בתוך: קדרי, ש' (עורך), בית הכרם בת הארבעים: תרפ"ג-תשכ"ג, ירושלים, הוצאת דפוס סלומון, עמ' 225-228.

לוין, מ' (1980), העיר כמוזיאון-אמנות ואדריכלות מודרנית, ירושלים, הוצאת מכון ירושלים למחקר והקדן לירושלים.

לוין, מ' (תשי"ם - 1980), "ראשי פרקים למגמות הצמיחה והתגבשות של אמנות ואדריכלות מקומית בארץ-ישראל", קתדרה, 16, תמוז, עמ' 194-204.

פרשת החגיגה להנחת אבן היסוד לבנין בית המדרש למורים העברי בירושלם (בלא שם מחבר) (תרפ"ז), ירושלים, הוצאת ועד הבניין של בית המדרש למורים העברי, עמ' 1-28.

שיינין, נ' (תשנ"ו), התהליך האקדמי של הכשרת מורים בישראל, ירושלים, הוצאת מאגנס.

כתב העת של הסמינר:

בית המדרש למורים העברי הממלכתי ע"ש דוד ילין*.
בעבודה זו נעשה שימוש בגיליונות משנת 1975 עד 1981.

ארכיון המכללה:

תיקים, מסמכים, תכניות בנייה וצילומים.

ראיונות:

איתי זמרון, יוסף בן-חיים (ויטלזון), מרגלית מתתיהו, משה אהרן (פריצקי), ניסן שיינין, פטר קליין, צילה גודארד, שושנה ישראלי.

מחקר שדה:

סיורים למבנים שבהם שכן בית המדרש ברחבי העיר.
איתור שלבי הבנייה במכלול הקמפוס.

* כתב העת של הסמינר יצא לאור בשפה האנגלית ונקרא "The David Yellin Teachers College" - כשמו העברי: "בית המדרש למורים העברי הממלכתי ע"ש דוד ילין".
הגיליון הראשון יצא לאור במאי-יוני 1972 (סיוון-תמוז, תשל"ב). כתב העת יצא לאור פעמים אחדות בשנה, אך לא בזמנים קבועים.
החל מכרך 5, גיליון מסי' 1 (סיוון-תמוז, תשל"ו, יולי-אוגוסט 1976), הוסב שמו העברי של כתב העת ל"המכללה לחינוך ע"ש דוד ילין" ומהכתרת באנגלית הושמטה המילה - Hebrew!
במקביל, יצא לאור כתב עת בשפה העברית, השונה בתכניו ובהיקפו מהמהדורה שבאנגלית.