

הוראה קשובה בגן הילדים בעידן אי הוודאות

פרופ' ירון שור
המכון להוראה קשובה
מכללת דוד ילין

לקראת שנה"ל התשפ"א

מהו ברבור?

➤ דמיינו ברבור

➤ עד כמה הברבור

שדמיינתם דומה לצילום

המופיע בתמונה?

➤ האם אתם יכולים להעלות

על הדעת ברבור אחר?

אם כן, תארו את הברבור

האחר, שחשבתם עליו



האם אפשרי ברבור שחור?



➤ עד המאה ה-18 לא הכירו באירופה ברבורים שחורים. אנשים הניחו שכול הברבורים הם לבנים.

➤ לאחר גילוי אוסטרליה, התברר שישנם ברבורים שחורים

➤ דבר זה היה הפתעה גדולה גם למדענים

נסים ניקולס טאלב – ברבור שחור (2007)

➤ ברבור שחור הוא מטאפורה – אירוע נדיר ובלתי צפוי, בעל השפעה דרמטית על חיינו. לדוגמה: נפילת מגדלי התאומים, המשבר הכלכלי ב-2008, משבר הקורונה.

➤ מה עושים כשמופיע ברבור שחור בחיינו? טאלב:

1. יש להתייחס אל "הברבור השחור" כתופעה הכי צפויה בעולם – כול הזמן יש ברבורים שחורים. אנחנו צריכים להיות מוכנים להתמודד עם ברבורים שחורים, הם הצפוי, ולא מה שנראה לנו כשגרה.
2. ניתן להסביר את התופעה של הברבור השחור במבט לאחור. בהרבה מקרים במבט לאחור ההסבר פשוט.
3. יש להתייחס אל הברבור השחור כאל הזדמנות ליצירת שינוי משמעותי. השינוי הנדרש כרגיל איננו דווקא גדול, אלא מותאם במדויק לאירוע הספציפי.

ברבורים שחורים בחלל - האסונות הגדולים

בטיסות בחלל נבעו מתקלות קטנות

➤ שלושה אסונות אירעו לאמריקאים בטיסות החלל, ששניים מהם גרמו לאובדן בנפש.

➤ 1. אפולו 13 – 1971 - הייתה בדרך לירח בעת שהמנוע הראשי התפוצץ. החללית הצליחה לחזור בשלום. התקלה נבעה בגלל שלא החליפו תרמוסטט, שהיו צריכים להחליף.

➤ 2. מעבורת צ'לנג'ר – 1986 – התפוצצה בהמראה. שבעה אסטרונוטים נספו. לא נלקח בחשבון שהשסתומים לא פעלו בקור של ינואר.

➤ 3. מעבורת קולומביה – 2003 – שבעה אסטרונוטים נספו בעת החזרה אל כדור הארץ. אילן רמון ז"ל היה אחד מהם. התקלה ארעה בהמראה, כשאריח של מגן החום נפגע.

מה ניתן ללמוד מניתוח האסונות של הטיסה בחלל?

➤ האסונות הגדולים של הטיסות בחלל נבעו כולם מכשלים נקודתיים – כלומר, שגם כשהאירוע הביא נזק גדול, ניתן היה לתקן את הבעיה באמצעים פשוטים.

➤ היה ויכוח לאחר הפיצוץ של המנוע הראשי של אפולו 13, האם יש לתכנן ולייצר מחדש את המנוע כולו בעלות של 40 מיליון דולר או לחילופין להבין שהבעיה הייתה של אי החלפה של תרמוסטט – החליטו לא להחליף את כול המערכת, ולהבין כיצד להתנהל טוב יותר. הסתמכו על הידע הקיים.

חינוך בגן בעידן אי הוודאות של הקורונה

- יש חשיבות להבין, שגם בעידן אי הוודאות של הקורונה הדבר המרכזי הוא השיח החינוכי בגן
- הגננות יודעות את תפקידן החינוכי וההוראתי. אין צורך להרגיש חוסר מסוגלות לנוכח המצב החדש, אלא להתאים את הידע של הגננות אל המציאות החדשה.
- כמו בטיפול בבעיה של אפולו 13 ההתייחסות אל החינוך בעידן הקורונה צריך להתמקד בנקודות מסוימות, ולא לנסות לשנות את כול גישת ההוראה באופן כולל ודרמטי. המרכיבים הטכנולוגיים חשובים אבל גם הם מהווים אמצעים בכדי ליצור שיח עם הילדים.

מה ניתן ללמוד על למידה בגן בעקבות הברבור השחור של הקורונה?

➤ מה הם הצרכים של עידן אי הוודאות של הקורונה
בהוראה בגן?

1. הילדים זקוקים לאוזן קשבת בגלל התחושה של אי הוודאות
2. יש צורך לעודד את השיח בין הילדים בכדי לאפשר להם לבטא עצמם, לתת להם תחושה של מסוגלות
3. יש לעודד את היצירה של הילדים בגן בכול הפעילויות בכדי שירגישו התפתחות והבנה
4. יש להקשיב למקומם של הילדים בפעילויות השונות בכדי להעריך הילדים בהסתמך על תהליך

הוראה קשובה – גננת וילדים יוצרים פעילויות והבנה

מה מיוחד בהוראה קשובה?

1. הוראה קשובה מתייחסת לקבוצת הלומדים כאל שותפה בפעילות ההוראתית היצירתית, שמתבססת על יצירת תוצרים
2. הוראה קשובה משלבת בין גישת הגננת במרכז לבין גישת הילד במרכז – גם הגננת וגם הילדים פעילים בתהליך יצירת ההבנה.



הגישה של הגננת במרכז

*הגננת בעלת
הידע
*מרכז היום
סביב
המפגשים
וה"ריכוז"
*הגננת
מנהלת הגן



הגישה של הילד במרכז

* הילד הוא המוקד

* הילד כלומד וחוקר

עצמאי

* מרכז היום סביב

המשחק החופשי, החקר

והגילוי של הילד

* תפקיד הגננת כמתווכת

* תפקיד הגננת ליצור

סביבות למידה מאפשרות



הגן הקשוב – שילוב הגישות

- השיח הלימודי והחוויתי במרכז
- הילד והגננת כשותפים לתהליך החינוכי
- שיח עם תוצרים של הילדים שנוצר בין הילדים לגננת – סביב הפעילויות השונות בגן
- שיח מעמיק בדרך להבנה
- אין ילדים שקופים
- הוראה קשובה מאפשרת לילדים להיות שותפים ביצירת תכני הפעילויות



גילוי העושר המצוי בגן – שיח המאפשר לילדים לבטא את מקומם ביחס לנעשה בגן

ההבנה היא ייחודית ונוצרת
כשותפות בין הילדים לבין
הגננת.

כול אחד מהילדים מבטא
את תפיסתו הייחודית על
המתרחש בגן

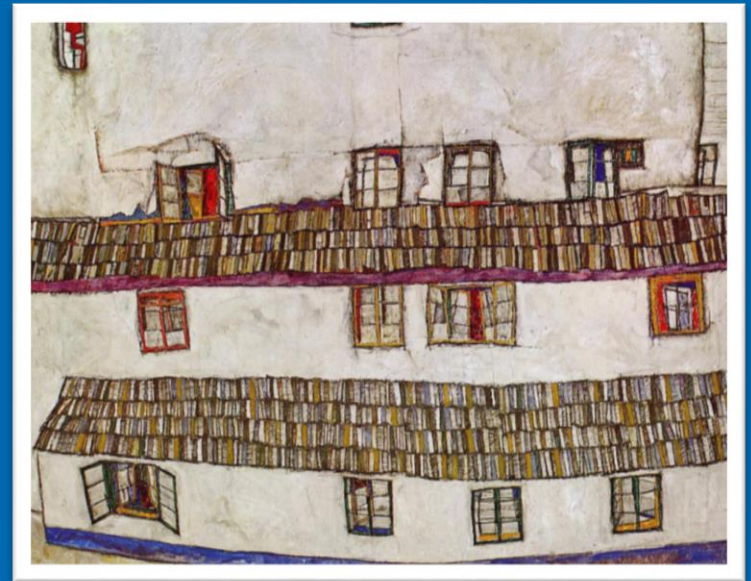
ההוראה מתבססת על יצירת
אינטראקציות מתווכות

תהליך ההוראה הוא יצירה
של ביטוי אישי של הילד
ביחס לסביבתו ולעולמו

הוראה אישית לצורך הבנה

התיווך הכפול –

* להתייחס אל הידע הנלמד בגן
* להקשיב למקומם של הילדים,
בהתייחס לידע הזה ולעולמותיהם



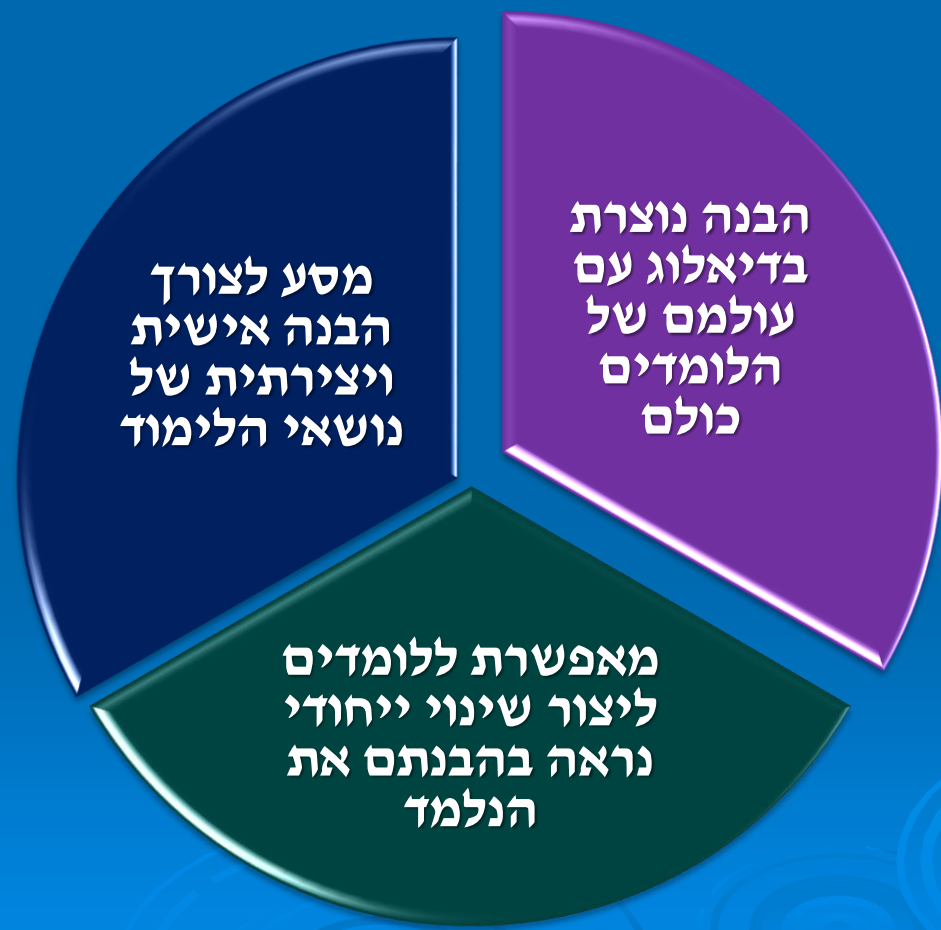
מהי הבנה?

(בלום, 2000)



שלוש תרומות עיקריות

של הוראה קשובה להוראה לצורך הבנה



1. דיאלוג בהוראה עם עולמם של הלומדים



פרט מתוך ציור מאת ורוקינו וליאונרדו משנת 1475

הלומד מבטא את עצמו באמצעות ציורים

במסגרת נושא ט"ו בשבט
שיח על אמונות שונות הקשורות

במושג "העץ"
"עץ המשאלות שלי"

ציירתי את אמא ואבא שלי.
את בת-חן דודה שלי ואת אריאל.
בקשתי מעץ המשאלות שלי ששוב
נלך למקס סטוק,
ואקנה את כל היצירות שאני אוהב.



ציור גננת בית סבתא וסבא



ציירתי את הבית של סבא וסבתא שלי.
ציירתי אותם בבית שלהם ואני כשהייתי קטנה הייתי באה לבקר
אותם.

היה להם בית שהיו לו שני חלקים ובאמצע היה שביל.

נ' למה ציירת רק חלק של דשא?

לא היה להם דשא בכל הגינה רק בחלק.

אני זוכרת שבסיפור שלך סיפרת שהסבתא הכינה וקנתה אוכל,
אז נזכרתי שכשהייתי באה לסבתא שלי היא תמיד הכינה לנו
אוכל

נ' אהה זה עוף!

נכון. תמיד היא הכינה לנו עוף ברוטב עגבניות. זה תמיד היה
אותו מאכל.

היה להם גם עץ תפוזים. זה מעניין שנינו ציירנו עץ תפוזים.
כשסבתא וסבא שלי רצו לנוח קצת ואנחנו רצינו להמשיך לשחק,
הם היו עוברים את השביל והיו נכנסים לחדר השני ושם היה
להם שקט.

2. מסע בדרך להבנה

של אוכלוסיות נרחבות של לומדים של סביבות משמעותיות ומושגים מורכבים

מונה ליזה



➤ התמונה המפורסמת בעולם. בעלת משמעות

תרבותית, מדעית והיסטורית רבת ממדים:

➤ "מי שרוצה לראות באיזו קרבה יכולה תמונה לחקות

את הטבע יכול להבין זאת כשהוא רואה את

הפורטרט ... לעיניים יש ברק וקרינה כמו של מים

שנראים כמו בחיים... " (ואסארי, 1550). וולטר

אייזקסון, (2017).

➤ "ליאונרדו יצר אשליה בלתי רגילה של המציאות...

הדבר המפליא אותנו בראש וראשונה הוא באיזו

מידה מפתיעה נראית ליזה זו חיה. דומה עלינו, כי

היא באמת מסתכלת בנו, וכי יש לה דעה משלה

עלינו. דומה עלינו כי היא משתנה לנגד עינינו כאדם

חי (גומבריך, קורות האומנות, 1992, עמ' 207-206)

הגעה לידי הבנה מושגית –

יצירת הזדמנויות ליצירת קישור

חוייתי בין ידע

לבין סביבות רלוונטיות

➤ בחירת נושאי למידה מאתגרים ובעלי משמעות

שמאפשרים ליצור שיח מתמשך עם הלומדים

➤ יצירת מסע לימודי רב ממדי שיאפשר ללומדים

להגיע לידי הבנה מושגית מתוך קישור חוייתי בין

ידע לבין התבוננות בסביבות רלוונטיות, כמו המונה

ליזה או הירח או השיר "שני יסודות" של זלדה.

➤ מתן זמן למידה מספיק ללומדים השונים ונקודות

מבט מגוונות על הנלמד



הוראה מתמשכת בדרך להבנה של מושגים וסביבות



1. **למידה דינמית** – חוויה
מתמשכת של למידה ליצירת
הבנה המקושרת לסביבות
רלוונטיות

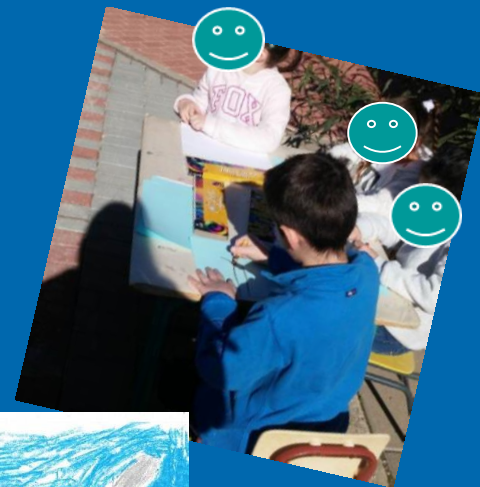
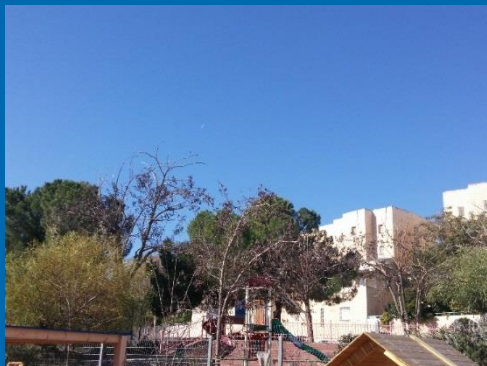
2. **מסע חשיבתי** – מתן נקודות
מבט מגוונות ללומדים על
המושג הנלמד תוך יצירת
השוואה בין סביבה חדשה לבין
הסביבה המוכרת

למידה דינמית רואים את הזמנים בגן הילדים



"מסע הגילוי האמתי אינו כולל חיפוש אחר נופים חדשים, אלא מציאת עיניים חדשות".
מרסל פרוסט

תצפית על שקיעת ירח בשעות הבוקר.



מסע חשיבתי - שילוב נקודות מבט מפתיעות



היא ציירה את עצמה בהתאם לזהותה הנוכחית: כבעלת שיער ארוך, בלונדיני ולבושה בשמלה ורודה... "ככה אני רוצה"
"ציירתי אבא מצחיק"...את אביה (הקירח במציאות) ציירה כבעל שיער שחור מתולתל ואת אמה הדומיננטית כדמות קטנה.

רואים תהליכי שינוי ייחודיים בהבנה



ללמוד מפיקאסו

➤ כיצד ניתן לראות את העולם באופן שיבטא את נקודת המבט האישית של המתבונן? שאל את עצמו פאבלו פיקאסו.



➤ הציור "העלמות מאביניון" Les Femmes d'Alger (O. J.)
מהפכנית בתולדות הציור (Jaffe, H.L.C., Picasso, 1982).

➤ הדמות הימנית ביותר, שפניה מובאות בדוגמה שמובאת כאן, מבטאת את האפשרות לראות פנים אנושיות כמו פיסול של מסיכה.

➤ נקודת המבט האישית, משנה את תולדות הציור. לא עוד ניסיון לייצג את המציאות בכדי ליצור אשליה אצל המתבונן, אלא לאפשר למתבונן לבטא את עולמו.

המסע של

שרון

הקשבה לנקודות מבטו של הלומד
אינטראקציה זו היוותה נקודת בסיס.

הילדות נתבקשו להסביר ולצייר מהי
שונות?

רק לאחר תיווך ותוך כדי עשייה שרון
התחילה ליצור לעצמה הגדרה על המושג
"שונות".

1. שונות חיצונית.
2. שונות מגדרית.
3. שונות ברגשות.



חזרה הביתה –

התייחסות באור חדש אל המציאות המוכרת

להיכן הייתה רוצה לחזור?
"אני רוצה לגן! עכשיו אני אצייר את הגן".

שרון העבירה מסר של השלמה וביטחון.
היא ציירה את עצמה מיוחדת ומובדלת מהאחרות לבושה
בשמלה אדומה.
ניכר כי חל שינוי בתפיסתה את עצמה. היא הרשתה לעצמה
להיות שונה ואהבה את השינוי שהתחולל בה.



→ **"למדתי שכולם
שונים בכל
המדינות
ושכולם גם
אוהבים מה
שהם רוצים."**

בתום המסע שרון
יכלה להתמודד עם
זהויות שונות שלה
ושל חברותיה.

היא למדה להציב את
הזהות ה"אמיתית"
שלה ולהשלים איתה.

בעקבות השינוי
בתפיסתה העצמית
היא מצאה את מקומה
בגן וחשה ביטחון
להתקרב לחברותיה,
וזאת בלי להזדקק
בשימוש במסכה.

מוזמנות לטעום טעימה קטנה מהחוויה ולהתנסות...

ציירו – גנת קשובה בעידן של אי הוודאות

הכניסו לציור מרכיבים מתוך החוויות שלכן בגן

תנו שם לציור

מזמינים אתכן לשתף אותנו ולהסביר את הציור שלכן

במספר משפטים

גנות קשובה א



4 "השנים בקולונס"

צ"ת' מן מסכתא בה נטא קשר בין אום אף צמחא
 כחולא אפיקות ושלנה אמן אומי גבאס' אצונו שונע
 הא'פ'אלו קטל באלג קפסונה כחולא פודלמא אז
 הא'פ' קלמ' אונצמ' מן סומחוצ' - חלק ~~השנה~~ ^{השנה הבאה} אורי אל'
 הילק השלן אוקפס - הכתום, הצקוב יי, יש ח'אור.
 הם קשוב'ק אלמ' השלן וח'י'ר'ק אדם אל השלן.
 א'ע'ת'ם ישנ' אומ'פ' כ'און הצקוב לאל נ'מ' אפסנ'ת.
 אק'ין אזה נעצ' בגופס'ה של השלן לאל ח'אור/צמ'ת'
 א'ע'ת'ם יש ח'אור'ק אוק'ל' קטל ~~השנה~~ אורפ'ס/אלמ'



גונת קשובה ב





- כאת הפלפול ולצה

- אלא את סיפור חייו. אלה את הפרק והנתיים
על שהצל לשן: מי הפלפול? מה סיפור חייו? פסיקה? אולי?
חיפוק?

- תלמה אופטמית, תחושת כפון, אהוב. מתק אמורה כי ל" כן
נימן לייצור אוקצס תהלק התפתחה- פולסה בעל אדם.

- התמאה לכל אומנות: כל ולב זקוק ונכון למה ל" את כל
המרכיבים: קצרה, אהבה, צמיחה, שיקוף, הכלה, אהבה.
המינון יקדם מתק הפונק וההקשר שילסה בטה.

- המורה: שיקוף אצל שיקוף אערה, שיקוף אהבה והצדוק.
את התמצה תלה בליני ~~הצורה~~ הצורה שיקוף חיובי, החבר
ישלד א יחס אצל (אם לא אצל מילת/מורכב).

- אולי ההתנהלה- אינופולנט: כרימה, קבולות הפשטום.

- "לח לחיך" - אם כשהלפול יצא מתחום האן/טוח הפלפול
תחוכם ממשלכם ליהתחם.